

Dell Vostro 3550

Brukerveiledning

Forskriftsmessig modell P16F
Forskriftmessig type P16F001



Merknader, forholdsregler og advarsler



MERK: En MERKNAD angir viktig informasjon som hjelper deg med å bruke datamaskinen bedre.



FORSIKTIG: En FORHOLDSREGEL angir potensiell fare for maskinvaren eller tap av data hvis du ikke følger instruksjonene.



ADVARSEL: En ADVARSEL angir potensiell fare for skade på eiendom, personskade eller død.

Informasjonen i dette dokumentet kan endres uten varsel.

© 2011 Dell Inc. Med enerett.

Reproduksjon av dette materialet i enhver form er strengt forbudt uten skriftlig tillatelse fra Dell Inc.

Varemerker brukt i denne teksten: Dell™, DELL-logoen, Dell Precision™, Precision ON™, ExpressCharge™, Latitude™, Latitude ON™, OptiPlex™, Vostro™ og Wi-Fi Catcher™ er varemerker tilhørende Dell Inc. Intel®, Pentium®, Xeon®, Core™, Atom™, Centrino® og Celeron® er registrerte varemerker eller varemerker tilhørende Intel Corporation i USA og andre land. AMD® er et registrert varemerke og AMD Opteron™, AMD Phenom™, AMD Sempron™, AMD Athlon™, ATI Radeon™ og ATI FirePro™ er varemerker tilhørende Advanced Micro Devices, Inc. Microsoft®, Windows®, MS-DOS®, Windows Vista®, Windows Vista startknapp og Office Outlook® er enten varemerker eller registrerte varemerker tilhørende Microsoft Corporation i USA og/eller andre land. Blu-ray Disc™ er et varemerke eid av Blu-ray Disc Association (BDA) og lisensieres for bruk på plater og spillere. Bluetooth®-ordmerket er et registrert varemerke og eies av Bluetooth® SIG, Inc. og all bruk av et slikt merke av Dell Inc. er under lisens. Wi-Fi® er et registrert varemerke tilhørende Wireless Ethernet Compatibility Alliance, Inc.

Andre varemerker og varenavn kan være brukt i dette dokumentet som henvisninger enten til institusjonene som innehar rettighetene til merkene og navnene eller til produktene deres. Dell Inc. fraskriver seg enhver eiendomsinteresse i andre varemerker og varenavn enn sine egne.

2011 – 06

Rev. A00

Innholdsfortegnelse

Merknader, forholdsregler og advarsler.....	2
Kapittel 1: Arbeide inne i datamaskinen.....	7
Gjør følgende før du foretar arbeid inne i datamaskinen:.....	7
Anbefalte verktøy.....	9
Slå av datamaskinen.....	9
Etter at du har arbeidet inne i datamaskinen.....	9
Kapittel 2: Batteri.....	11
Fjerne batteriet.....	11
Sette inn batteriet.....	12
Kapittel 3: Minnekort.....	13
Fjerne minnekortet.....	13
Sette inn minnekortet.....	14
Kapittel 4: SIM-kort (Subscriber Identity Module).....	15
Ta ut SIM-modulen (Subscriber Identity Module).....	15
Sette inn SIM-modulen (Subscriber Identity Module).....	16
Kapittel 5: Tilgangspanel.....	17
Ta av tilgangspanelet.....	17
Sette inn tilgangspanelet.....	18
Kapittel 6: Minne.....	19
Ta ut minnemodulen.....	19
Sette inn minnemodulen.....	20
Kapittel 7: Optisk stasjon.....	21
Ta ut den optiske stasjonen.....	21

Sette inn den optiske stasjonen.....	22
Kapittel 8: Harddisk.....	23
Ta ut harddisken.....	23
Sette inn harddisken.....	24
Kapittel 9: ExpressCard.....	25
Ta ut ExpressCard-kortet.....	25
Sette inn ExpressCard-kortet.....	26
Kapittel 10: Kontrollerkort for ExpressCard-leseren.....	27
Fjerne kontrollerkortet for ExpressCard-leseren.....	27
Sette inn kontrollerkortet for ExpressCard-leseren.....	29
Kapittel 11: Kort for trådløst fjernnettverk (WWAN).....	31
Ta ut kortet for trådløst fjernnettverk (WWAN-kortet).....	31
Sette inn kortet for trådløst globalt nettverk (WWAN).....	32
Kapittel 12: Tastatur.....	33
Ta av tastaturet.....	33
Sette på tastaturet.....	35
Kapittel 13: Kort for trådløst lokalnettverk (WLAN).....	37
Fjerne kortet for trådløst lokalnett (WLAN).....	37
Sette inn kortet for trådløst lokalnett (WLAN).....	38
Kapittel 14: Håndleddsstøtte.....	39
Ta av håndleddsstøtten.....	39
Sette på håndleddsstøtten.....	44
Kapittel 15: Fingeravtrykkleser.....	47
Fjerne fingeravtrykkleseren.....	47
Sette inn fingeravtrykkleseren.....	49

Kapittel 16: Holdbryter	51
Fjerne holdbryteren.....	51
Sette inn holdbryteren.....	51
Kapittel 17: Høyttaler	53
Ta av høyttalerne.....	53
Sette på høyttalerne.....	55
Kapittel 18: Strømknappkort	57
Ta ut strømknappkortet.....	57
Sette inn strømknappkortet.....	58
Kapittel 19: Hurtigstartknappkort	59
Fjerne hurtigstartkortet.....	59
Sette inn hurtigstartkortet.....	60
Kapittel 20: Klokkebatteri	61
Ta ut klokkebatteriet.....	61
Sette inn klokkebatteriet.....	61
Kapittel 21: Varmeavleder	63
Ta ut varmeavlederen.....	63
Sette inn varmeavlederen.....	65
Kapittel 22: Prosessor	67
Ta ut prosessoren.....	67
Sette inn prosessoren.....	69
Kapittel 23: Skjermenhet	71
Ta av skjermenheten.....	71
Sette på skjermenheten.....	74
Kapittel 24: Skjermramme	75
Ta av skjermrammen.....	75

Sette på skjermrammen.....	76
Kapittel 25: Kamera.....	77
Fjerne kameraet.....	77
Sette på kameraet.....	78
Kapittel 26: Skjermbraletter og hengsler.....	81
Fjerne skjermbralettene, hengslene og panelet.....	81
Sette på skjermbralettene, hengslene og panelet.....	84
Kapittel 27: Hovedkort.....	87
Ta ut hovedkortet.....	87
Sette inn hovedkortet.....	89
Kapittel 28: Venstre I/U-kort.....	91
Ta ut venstre og høyre inn- og utgangskort (I/U-kort).....	91
Sette inn venstre og høyre inn- og utgangskort (I/U-kort).....	93
Kapittel 29: Systemoppsett.....	95
Oversikt over Systemoppsett.....	95
Åpne Systemoppsett.....	95
Skjermbilder i Systemoppsett.....	96
Alternativer i Systemoppsett.....	97
Kapittel 30: Diagnostikk.....	101
Enhetsstatuslamper.....	101
Batteristatuslamper.....	101
Diagnosesignaler.....	101
Kapittel 31: Spesifikasjoner.....	103
Kapittel 32: Kontakte Dell.....	113
kontakte Dell.....	113

Arbeide inne i datamaskinen

Gjør følgende før du foretar arbeid inne i datamaskinen:

Følg disse sikkerhetsreglene for å beskytte datamaskinen mot mulig skade og bidra til din egen sikkerhet. Hvis ikke annet er anmerket, forutsetter hver av prosedyrene i dette dokumentet følgende:

- Du har utført trinnene i Arbeide på datamaskinen.
- Du har lest sikkerhetsanvisningene som fulgte med datamaskinen.
- En komponent kan byttes ut eller--hvis enheten er kjøpt separat--settes inn ved å utføre trinnene for demontering av komponenten i motsatt rekkefølge.



ADVARSEL: Før du arbeider inne i datamaskinen må du lese sikkerhetsanvisningene som fulgte med datamaskinen. Se mer informasjon om gode arbeidsvaner på hjemmesiden for overholdelse av forskrifter på www.dell.com/regulatory_compliance.




FORSIKTIG: Mange reparasjoner kan bare utføres av en autorisert servicetekniker. Du bør bare utføre feilsøking og enkle reparasjoner som tillates i produktokumentasjonen eller angis på Internett eller av telefonservice- og støtteteamet. Skader som oppstår på grunn av reparasjoner som ikke er autorisert av Dell, dekkes ikke av garantien. Les og følg sikkerhetsanvisningene som følger med produktet.




FORSIKTIG: Unngå elektrostatisk utlading. Forbind deg selv til jord med en jordingsstropp rundt håndleddet eller ved å berøre en umalt metallflate med jevn mellomrom, for eksempel en kontakt på baksiden av datamaskinen.



FORSIKTIG: Vær forsiktig når du håndterer komponenter og kort. Ikke berør komponentene eller kontaktene på et kort. Hold kortene i kantene eller i festebraketten i metall. Komponenter som f.eks. prosessoren, må holdes i kantene, ikke pinnene.

 **FORSIKTIG:** Når du kobler fra en kabel, må du trekke i kontakten eller uttrekkstappen, ikke i selve kabelen. Enkelte kabler har kontakter med spærretapper. Hvis du kobler fra denne typen kabel, må du presse inn spærretappene før du kobler fra kabelen. Når du trekker kontakter fra hverandre, må du trekke dem rett og jevnt ut for å unngå å bøye kontaktpinnene. Når du skal koble til en kabel, må du først kontrollere at begge kontaktene er riktig orientert og innrettet.


 **MERK:** Fargen på datamaskinen og enkelte komponenter kan se annerledes ut enn i dette dokumentet.

For å unngå å skade datamaskinen må du utføre trinnene nedenfor før du begynner å arbeide inne i datamaskinen.

1. Pass på at arbeidsunderlaget er plant og rent, slik at du unngår riper i datamaskindekselet.
2. Slå av datamaskinen (se *Slå av datamaskinen*).
3. Hvis datamaskinen er koblet til en forankringsenhet, for eksempel mediebasen eller batterimodulen, kobler du dette fra.


 **FORSIKTIG:** Når du skal koble fra en nettverkskabel, må du først koble kabelen fra datamaskinen og deretter fra nettverksenheten.

4. Koble alle nettverkskabler fra datamaskinen.
5. Koble datamaskinen og alt tilkoblet utstyr fra strømuttakene.
6. Lukk skjermen og snu datamaskinen opp-ned på et plant arbeidsunderlag.

 **MERK:** For å unngå skade på hovedkortet må du ta ut hovedbatteriet før du reparerer datamaskinen.

7. Ta ut hovedbatteriet.
8. Snu datamaskinen opp-ned.
9. Åpne skjermen.
10. Trykk på strømknapen for å jorde hovedkortet.

 **FORSIKTIG:** For å unngå elektriske støt må du alltid koble maskinen fra stikkkontakten før du åpner dekselet.

 **FORSIKTIG:** Før du berører noe inne i datamaskinen bør du jorde deg selv ved å berøre en ulakkert metallflate, f.eks metallet på baksiden av datamaskinen. Mens du arbeider bør du ved jevne mellomrom berøre en ulakkert metallflate for å utlade statisk elektrisitet som kan skade de interne komponentene.


11. Ta alle installerte ExpressCard- eller Smart-kort ut av de aktuelle sporene.

Anbefalte verktøy

Fremgangsmåtene i dette dokumentet kan kreve følgende verktøy:


- En liten skrutrekker med flatt blad
- Nr. 0 stjernetrekker
- Nr. 1 stjernetrekker
- Liten plasspiss
- CD med BIOS-oppdateringsprogram

Slå av datamaskinen

 **FORSIKTIG: Lagre og lukk alle åpne filer og avslutt åpne programmer før du slår av datamaskinen så du unngår å miste data.**

1. Slå av operativsystemet:

- I Windows Vista:

Klikk på **Start** , og klikk deretter på pilen nederst til høyre på **Start**-menyen som vist nedenfor og deretter på **Slå av**.




- I Windows XP:

Klikk **Start** → **Slå av datamaskinen** → **Slå av**. Datamaskinen slås av etter at prosessen med å slå av operativsystemet er fullført.

2. Kontroller at datamaskinen og alt tilkoblet utstyr er slått av. Hvis ikke datamaskinen og tilkoblet utstyr ble automatisk slått av da operativsystemet ble avsluttet, hold inne strømknappen i ca. 4 sekunder for å slå det av.

Etter at du har arbeidet inne i datamaskinen

Når du er ferdig med å sette alt tilbake, må du passe på at du kobler til eventuelle eksterne enheter, kort, kabler osv. før du slår på datamaskinen.

 **FORSIKTIG: Bruk kun batterieret som er beregnet på den bestemte Dell-datamaskinen for å unngå skade på datamaskinen. Ikke bruk batterier som er beregnet på andre Dell-datamaskiner.**

1. Koble til eksternt utstyr, f.eks. portreplikator, batteriskive eller mediebase, og sett på plass eventuelle kort som ExpressCard.
2. Koble eventuelle telefon- eller nettverkskabler til datamaskinen.



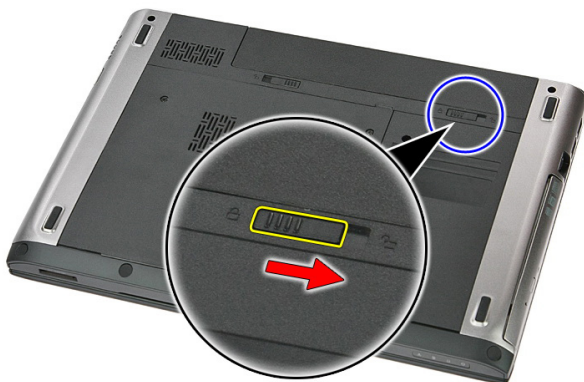
FORSIKTIG: Hvis du skal koble til en nettverkskabel, kobles først kablen til nettverksenheten og deretter til datamaskinen.

3. Sett inn batteriet.
4. Koble datamaskinen og alle tilkoblede enheter til stikkontaktene.
5. Slå på datamaskinen.

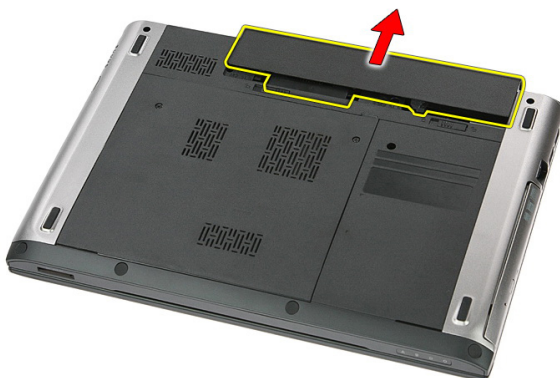
Batteri

Fjerne batteriet

1. Følg prosedyren i *Før du arbeider inne i datamaskinen*.
2. Bruk skyvelåsene for å løsne batteriet.



3. Løft opp batteriet og fjern det fra datamaskinen.



Sette inn batteriet

1. Skyv batteriet inn i sporet til det klikker på plass.
2. Følg prosedyren i *Etter at du har arbeidet inne i datamaskinen*.

Minnekort

Fjerne minnekortet

1. Følg prosedyren i *Før du arbeider inne i datamaskinen*.
2. Trykk inn minnekortet for å løse det ut fra datamaskinen.



3. Ta minnekortet ut av datamaskinen.



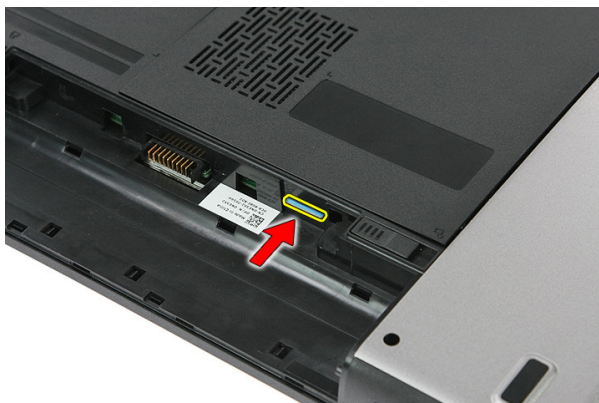
Sette inn minnekortet

1. Trykk minnekortet ned i sporet helt til de låses på plass med et klikk.
2. Følg prosedyren i *Etter at du har arbeidet inne i datamaskinen*.

SIM-kort (Subscriber Identity Module)

Ta ut SIM-modulen (Subscriber Identity Module)

1. Følg prosedyren i *Før du arbeider inne i datamaskinen*.
2. Ta ut *batteriet*.
3. Trykk på SIM-kortet for å løsne det fra datamaskinen.



4. Ta tak i SIM-kortet og trekk det ut av datamaskinen.



Sette inn SIM-modulen (Subscriber Identity Module)

1. Trykk SIM-kortet ned i sporet helt til de låses på plass med et klikk.
2. Sett inn *batteriet*.
3. Følg prosedyren i *Etter at du har arbeidet inne i datamaskinen*.

Tilgangspanel

Ta av tilgangspanelet

1. Følg prosedyren i *Før du arbeider inne i datamaskinen*.
2. Ta ut *batteriet*.
3. Fjern skruene som holder tilgangspanelet til datamaskinens kabinett.



4. Løft tilgangspanelet opp i en vinkel og ta det ut av datamaskinen.



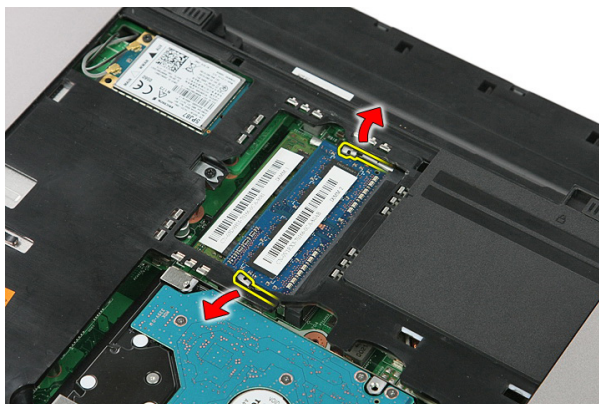
Sette inn tilgangspanelet

1. Sett tilgangspanelet inn på baksiden av datamaskinen.
2. Stram til skruene som holder tilgangspanelet festet til kabinettet.
3. Sett inn *batteriet*.
4. Følg prosedyren i *Etter at du har arbeidet inne i datamaskinen*.

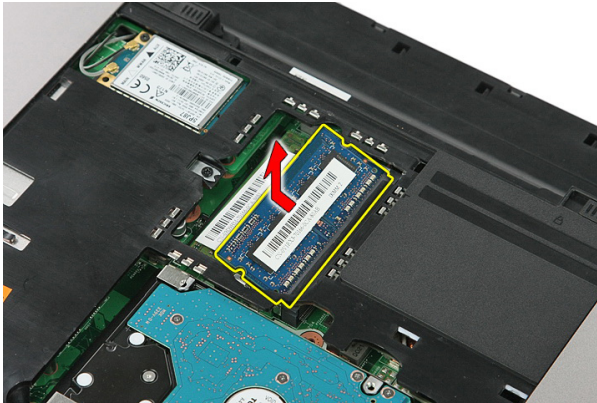
Minne

Ta ut minnemodulen

1. Følg prosedyren i *Før du arbeider inne i datamaskinen*.
2. Ta ut *batteriet*.
3. Ta av *tilgangspanelet*.
4. Vri utløsertappene bort fra minnemodulen til de spretter opp.



5. Ta minnemodulen ut av minnesporet på hovedkortet.



Sette inn minnemodulen

1. Sett minnemodulen inn i minnesokkelen.
2. Trykk klipsene på plass slik at du fester minnemodulen til hovedkortet.
3. Sette inn *tilgangspanelet*.
4. Sett inn *batteriet*.
5. Følg prosedyren i *Etter at du har arbeidet inne i datamaskinen*.

Optisk stasjon

Ta ut den optiske stasjonen

1. Følg prosedyren i *Før du arbeider inne i datamaskinen*.
2. Ta ut *batteriet*.
3. Ta av *tilgangspanelet*.
4. Skru ut skruen som fester den optiske stasjonen.



5. Bruk et skruhjern til å lirke den optiske stasjonen ut av datamaskinen.



Sette inn den optiske stasjonen

1. Trykk den optiske stasjonen inn i åpningen på kabinettet.
2. Stram til skruen som fester den optiske stasjonen til datamaskinen.
3. Sette inn *tilgangspanelet*.
4. Sett inn *batteriet*.
5. Følg prosedyren i *Etter at du har arbeidet inne i datamaskinen*.

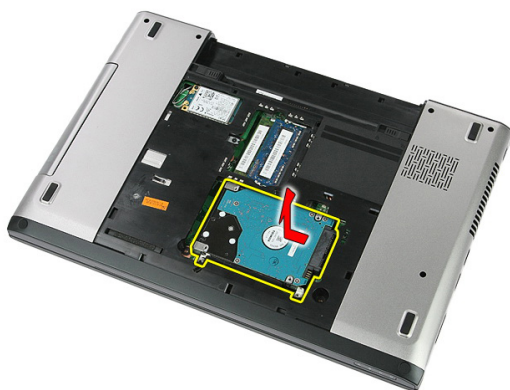
Harddisk

Ta ut harddisken

1. Følg prosedyren i *Før du arbeider inne i datamaskinen*.
2. Ta ut *batteriet*.
3. Ta av *tilgangspanelet*.
4. Skru ut skruene som holder harddisken festet til systemet.



5. Løft harddisken opp i en vinkel og fjern den.



6. Fjern skruene som fester harddisken til harddiskbraketten.



Sette inn harddisken

1. Sett tilbake skruene som holder harddiskbraketten festet til harddisken.
2. Plasser harddisken på kabinettet.
3. Sett tilbake skruene som holder harddisken festet til systemet.
4. Sette inn *tilgangspanelet*.
5. Sett inn *batteriet*.
6. Følg prosedyren i *Etter at du har arbeidet inne i datamaskinen*.

ExpressCard

Ta ut ExpressCard-kortet

1. Følg prosedyren i *Før du arbeider inne i datamaskinen*.
2. Ta ut *batteriet*.
3. Trykk ExpressCard-kortet inn og frigi det.



4. Trekk ExpressCard-kortet ut av datamaskinen og fjern det.



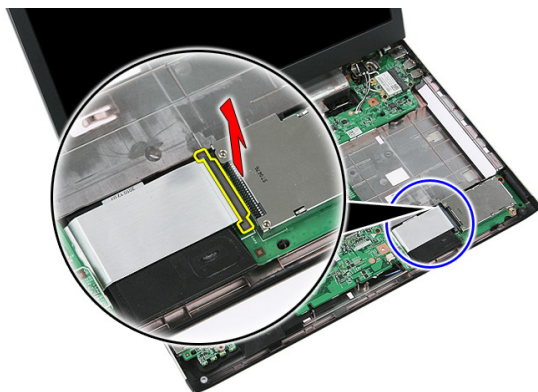
Sette inn ExpressCard-kortet

1. Trykk ExpressCard-kortet inn i sporet slik at det låses på plass med en klikk.
2. Sett inn *batteriet*.
3. Følg prosedyren i *Etter at du har arbeidet inne i datamaskinen*.

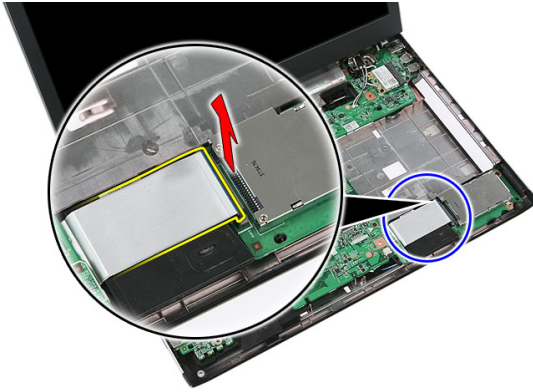
Kontrollerkort for ExpressCard-leseren

Fjerne kontrollerkortet for ExpressCard-leseren

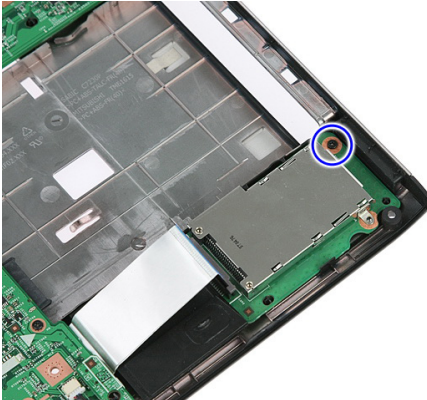
1. Følg prosedyren i *Før du arbeider inne i datamaskinen*.
2. Ta ut *batteriet*.
3. Ta ut *ExpressCard-kortet*.
4. Ta av *tilgangspanelet*.
5. Ta av *tastaturet*.
6. Ta av *håndleddstøtten*.
7. Løft festklipsen til kontrollerkortet for ExpressCard-leserens kabel for å åpne klipsen.



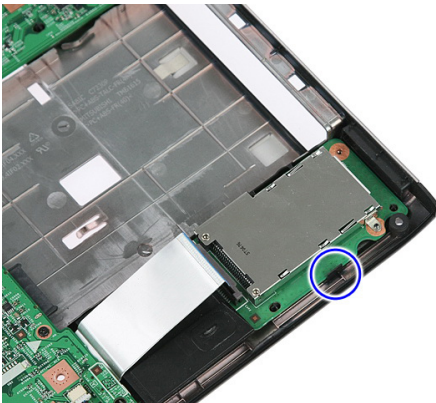
8. Koble fra kabelen til kontrollerkortet.



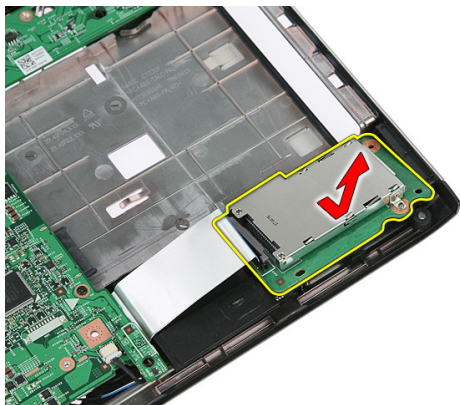
9. Fjern skruen som holder kontrollerkortet til ExpressCard-leseren festet.



10. Tving løs låsen som fester kontrollerkortet.



11. Løft kontrollerkortet til ExpressCard-leseren opp i en vinkel, og ta det ut.



Sette inn kontrollerkortet for ExpressCard-leseren

1. Sett kontrollerkortet til ExpressCard-leseren inn i sporet.
2. Fest låsen på kontrollerkortet for ExpressCard-leseren.
3. Fest kontrollerkortet til hovedkortet.
4. Koble kabelen fra kontrollerkortet til hovedkortet.
5. Trykk ned festklipsen slik at kontrollerkortet til ExpressCard-leseren blir festet.
6. Sett på *håndledsstøtten*.
7. Sett på plass *tastaturet*.
8. Sette inn *tilgangspanelet*.
9. Sett inn *Express Card*-kortet.
10. Sett inn *batteriet*.
11. Følg prosedyren i *Etter at du har arbeidet inne i datamaskinen*.

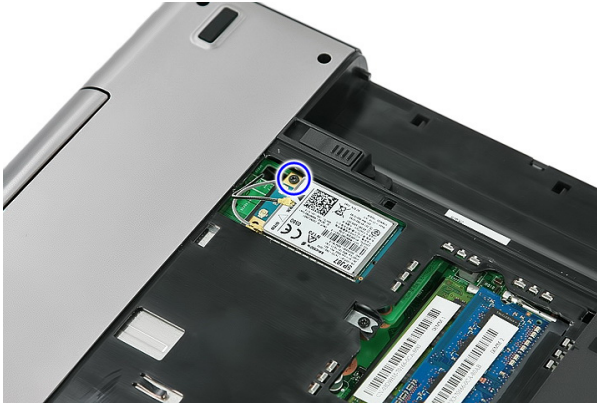
Kort for trådløst fjernnettverk (WWAN)

Ta ut kortet for trådløst fjernnettverk (WWAN-kortet)

1. Følg prosedyren i *Før du arbeider inne i datamaskinen*.
2. Ta ut *batteriet*.
3. Ta av *tilgangspanelet*.
4. Koble antennekablene fra WWAN-kortet.



5. Fjern skruen som holder WWAN-kortet festet.



6. Ta WWAN-kortet ut av datamaskinen.



Sette inn kortet for trådløst globalt nettverk (WWAN)

1. Skyv WWAN-kortet inn i sporet.
2. Stram til skruen som holder WWAN-kortet på plass.
3. Koble til antennen i henhold til fargekodene på WWAN-kortet.
4. Sette inn *tilgangspanelet*.
5. Sett inn *batteriet*.
6. Følg prosedyren i *Etter at du har arbeidet inne i datamaskinen*.

Tastatur

Ta av tastaturet

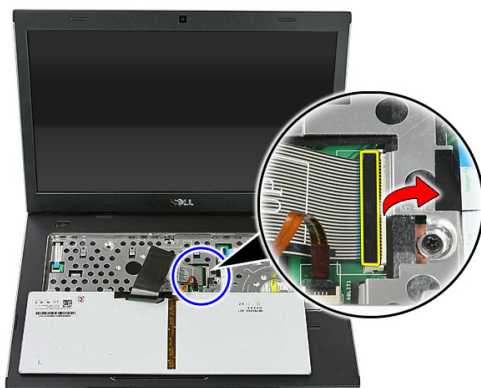
1. Følg prosedyren i *Før du arbeider inne i datamaskinen*.
2. Ta ut *batteriet*.
3. Frigjør låsene som holder tastaturet festet på datamaskinen.



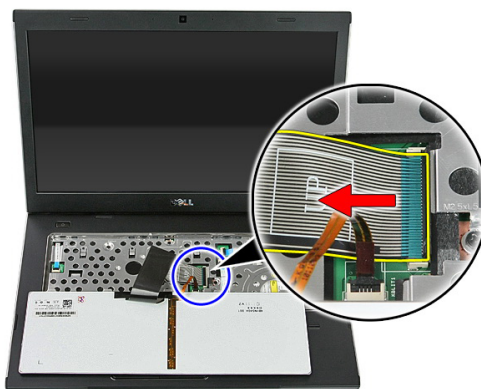
4. Løft tastaturet opp og snu det.



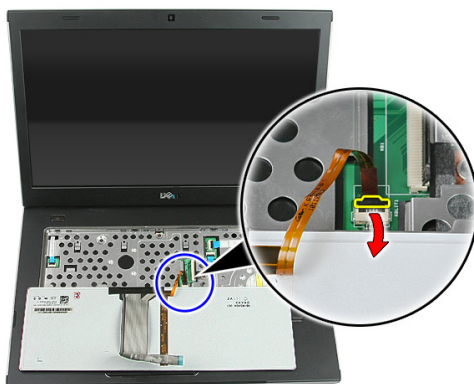
5. Løsne kabelklipsen på tastaturet.



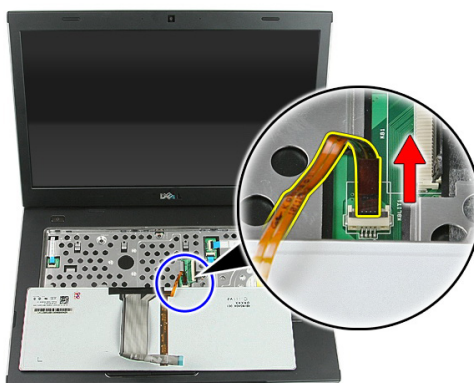
6. Koble fra tastaturkabelen.



7. Hvis datamaskinen din er levert med et bakgrunnsbelyst tastatur må du åpne klipsen som holder kabelen til dette festet.



8. Hvis datamaskinen din er levert med et bakgrunnsbelyst tastatur må du koble fra kabelen til denne bakgrunnsbelysningen.



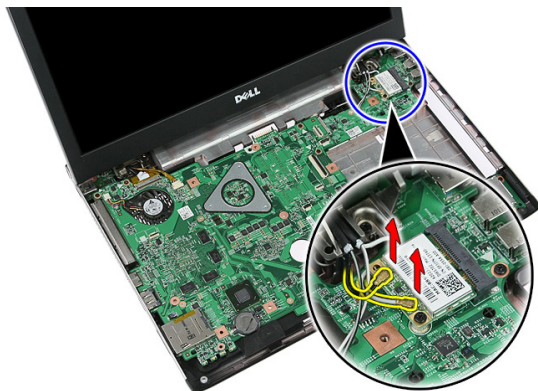
Sette på tastaturet

1. Koble tastaturets datakabel til baksiden på tastaturet.
2. Koble tastaturdatakabelen til hovedkortet.
3. Hvis datamaskinen ble levert med et bakgrunnsbelyst tastatur, må du koble til kabelen til dette lyset.
4. Sett inn *batteriet*.
5. Følg prosedyren i *Etter at du har arbeidet inne i datamaskinen*.

Kort for trådløst lokalnettverk (WLAN)

Fjerne kortet for trådløst lokalnett (WLAN)

1. Følg prosedyren i *Før du arbeider inne i datamaskinen*.
2. Ta ut batteriet.
3. Ta av *tilgangspanelet*.
4. Ta av *tastaturet*.
5. Ta av *håndleddstøtten*.
6. Koble fra antennekablene som kan være koblet til WLAN-kortet.



7. Fjern skruen som holder WLAN-kortet festet.



8. Ta WLAN-kortet ut fra datamaskinen.



Sette inn kortet for trådløst lokalnett (WLAN)

1. Skyv WLAN-kortet inn i sporet.
2. Stram til skruen som holder WLAN-kortet på plass.
3. Koble til antennen i samsvar med fargekoden på WLAN-kortet.
4. Sett på *håndleddsstøtten*.
5. Sett på plass *tastaturet*.
6. Sette inn *tilgangspanelet*.
7. Sett inn *batteriet*.
8. Følg prosedyren i *Etter at du har arbeidet inne i datamaskinen*.

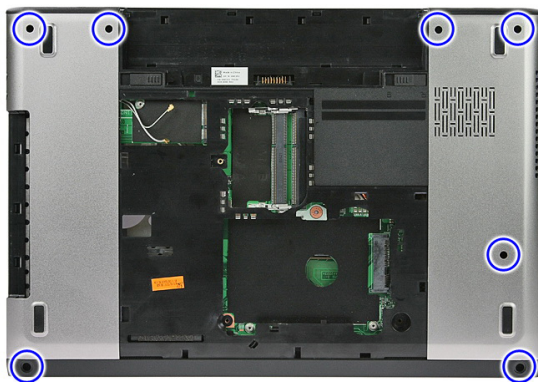
Håndleddsstøtte

Ta av håndleddsstøtten

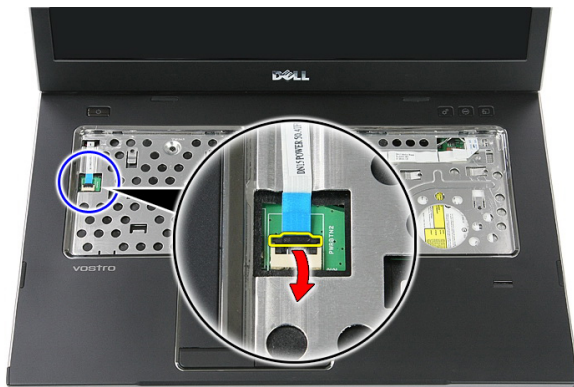
1. Følg prosedyren i *Før du arbeider inne i datamaskinen*.
2. Ta ut *batteriet*.
3. Ta av *tilgangspanelet*.
4. Ta av *tastaturet*.
5. Fjern gummiputene som er i bunnen av datamaskinen.



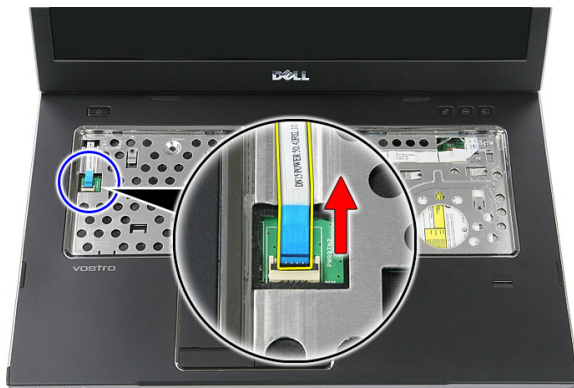
6. Skru ut de to skruene som fester håndstøtten til datamaskinen.



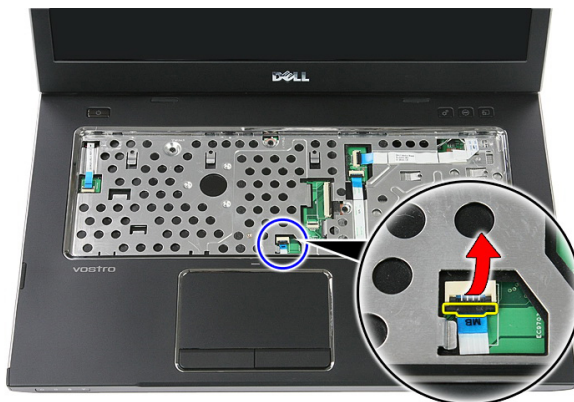
7. Frigjør kabelen til strømkortet fra klipsen som holder den fast.



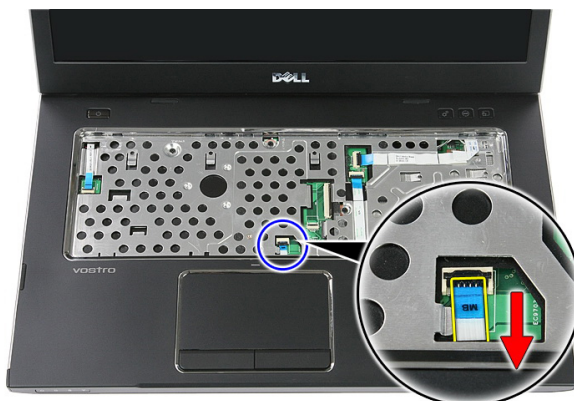
8. Koble fra kabelen til strømkortet.



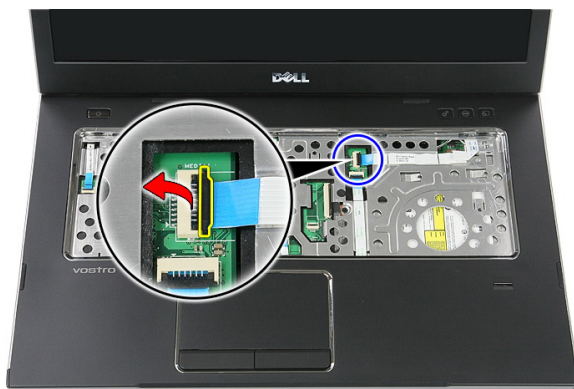
9. Frigjør datakabelen til berøringsplaten fra klipsen.



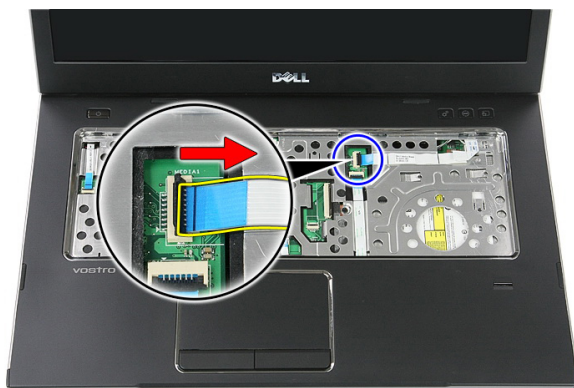
10. Koble datakabelen fra berøringsplaten.



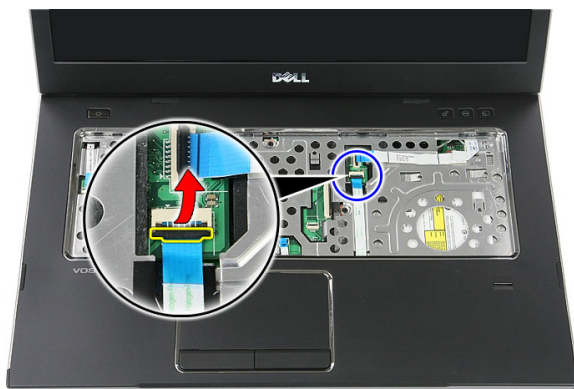
11. Frigjør kabelen til hurtigstartkortet fra klipsen som holder den fast.



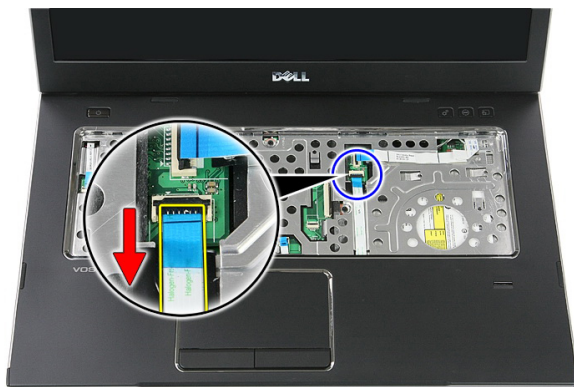
12. Koble kabelen fra hurtigstartkortet.



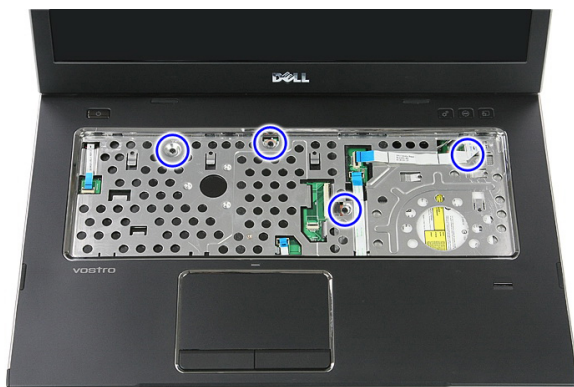
13. Frigjør datakabelen til fingeravtryksleseren fra klipsen som holder den fast.



14. Koble fra datakabelen til fingeravtrykkleseren.



15. Skru ut de to skruene som fester håndstøtten til datamaskinen.



16. Trykk innlengs kantene på håndstøtten.



17. Løft håndstøtten opp fra datamaskinen og fjern den.



Sette på håndleddsstøtten

1. Sett håndleddsstøtten ned på datamaskinen.
2. Trykk ned kantene for å sikre håndleddsstøtten.
3. Stram til festeskruene som holder håndleddsstøtten til datamaskinen.
4. Koble berøringsplaten, fingeravtrykkleseren og hurtigstartkortet til håndleddsstøtten.
5. Stram til skruene på undersiden av systemet som holder håndleddsstøtten på plass.
6. Sett tilbake gummiknottene i bunnen av datamaskinen
7. Sett på plass *tastaturet*.
8. Sette inn *tilgangspanelet*.
9. Sett inn *batteriet*.

10. Følg prosedyren i *Etter at du har arbeidet inne i datamaskinen.*

Fingeravtrykkleser

Fjerne fingeravtrykksleseren

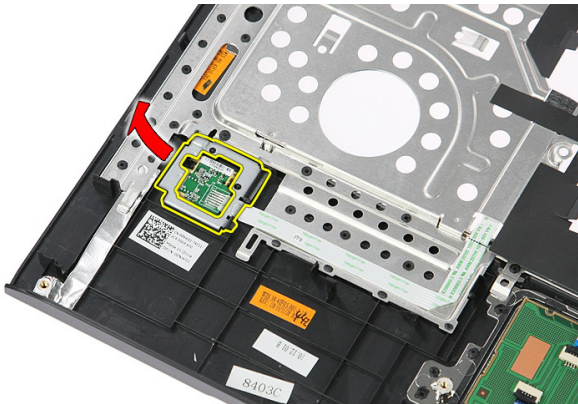
1. Følg prosedyren i *Før du arbeider inne i datamaskinen*.
2. Ta ut *batteriet*.
3. Ta av *tilgangspanelet*.
4. Ta av *tastaturet*.
5. Ta av *håndleddstøtten*.
6. Frigjør kabelen til fingeravtrykksleseren fra limet som holder den festet til håndleddstøtten.



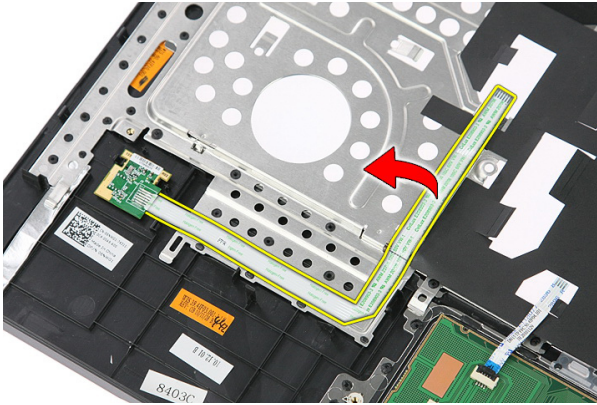
7. Fjern skruene som holder braketten med fingeravtrykksleseren festet.



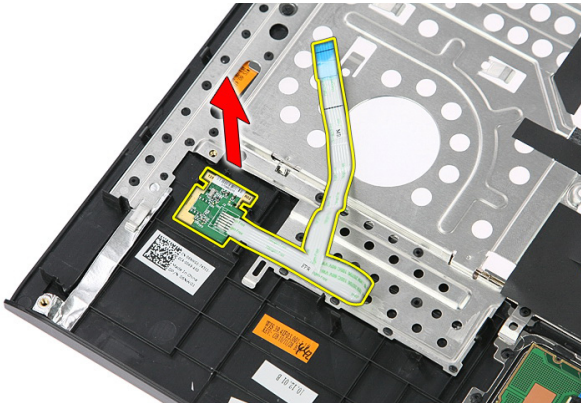
8. Løft braketten med fingeravtryksleseren opp i en vinkel, og fjern den.



9. Frigjør kabelen til fingeravtryksleseren fra limet som holder den festet til håndleddstøtten.



10. Løft opp kortet med fingeravtrykksleseren og fjern det.



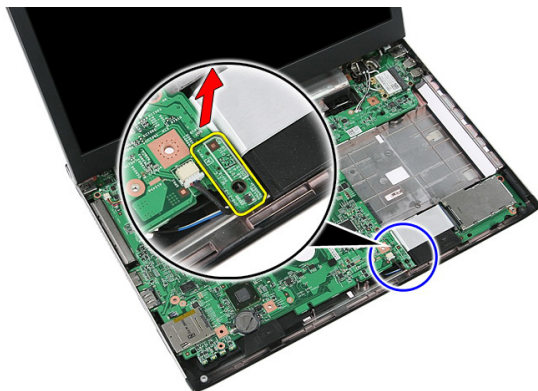
Sette inn fingeravtrykksleseren

1. Fest kabelen til fingeravtrykksleseren til håndleddsstøtten.
2. Stram til skruen som holder fingeravtrykksleseren festet.
3. Sett på *håndleddsstøtten*.
4. Sett på plass *tastaturet*.
5. Sette inn *tilgangspanelet*.
6. Sett inn *batteriet*.
7. Følg prosedyren i *Etter at du har arbeidet inne i datamaskinen*.

Holdbryter

Fjerne holdbryteren

1. Følg prosedyren i *Før du arbeider inne i datamaskinen*.
2. Ta ut *batteriet*.
3. Ta av *tilgangspanelet*.
4. Ta av *tastaturet*.
5. Ta av *håndleddsstøtten*.
6. Løft holdbryteren opp og fjern den.



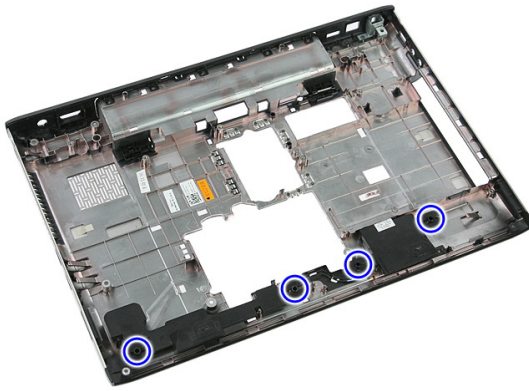
Sette inn holdbryteren

1. Sett inn holdbryteren.
2. Sett på *håndleddsstøtten*.
3. Sett på plass *tastaturet*.
4. Sette inn *tilgangspanelet*.
5. Sett inn *batteriet*.
6. Følg prosedyren i *Etter at du har arbeidet inne i datamaskinen*.

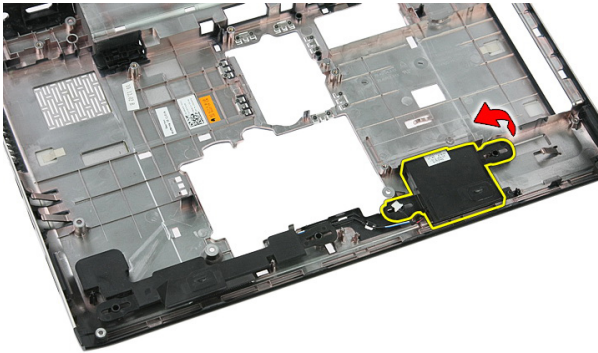
Høytaler

Ta av høytalerne

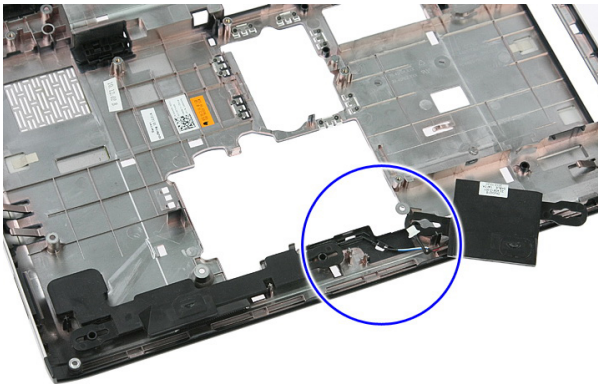
1. Følg prosedyren i *Før du arbeider inne i datamaskinen*.
2. Ta ut *batteriet*.
3. Ta ut *minnekortet*.
4. Ta ut *ExpressCard*-kortet.
5. Ta av *tilgangspanelet*.
6. Ta ut *minnemodulen*.
7. Ta ut den *optiske stasjonen*.
8. Ta ut *harddisken*.
9. Ta ut *WWAN-kortet*.
10. Ta av *tastaturet*.
11. Ta av *håndleddstøtten*.
12. Ta ut *WLAN-kortet*.
13. Ta ut *holdebryteren*.
14. Ta ut hovedkortet på *ExpressCard*.
15. Ta av *skjermenheten*.
16. Ta ut *hovedkortet*.
17. Frigjør høytalerne fra de fire festepunktene.



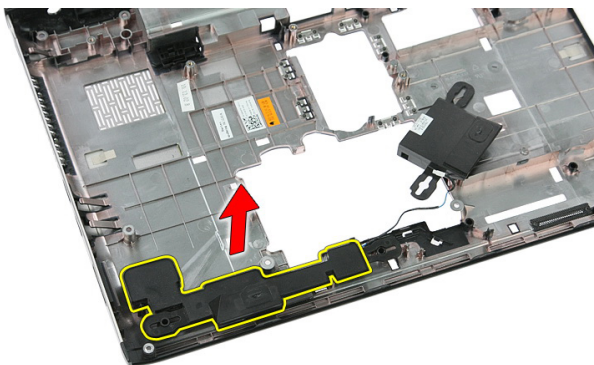
18. Løft opp den høyre høyttaleren.



19. Frigjør høyttalerkablene fra føringskanalen.



20. Løft opp den venstre høyttaleren og ta den vekk.



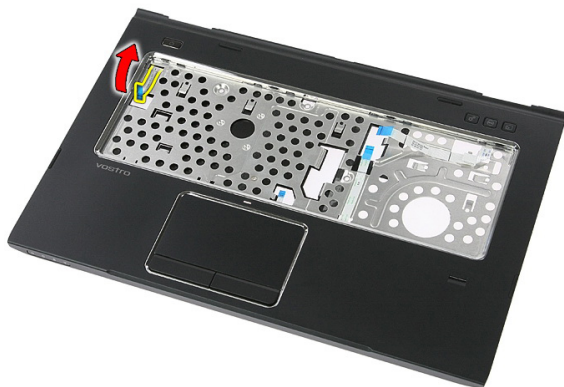
Sette på høyttalerne

1. Sett på venstre høyttaler.
2. Før høyttalerkablene gjennom føringskanalen.
3. Sett på høyre høyttaler.
4. Sett på plass skruene som fester høyre og venstre høyttaler.
5. Sett inn *hovedkortet*.
6. Sett på *skjermeheten*.
7. Sett inn *hovedkortet på ExpressCard*.
8. Sett inn *holdebryteren*.
9. Sett inn *WLAN-kortet*.
10. Sett på *håndleddstøtten*.
11. Sett på *tastaturet*.
12. Sett inn *WWAN-kortet*.
13. Sett inn *harddisken*.
14. Sett inn den *optiske stasjonen*.
15. Sett inn *minnemodulen*.
16. Sett på *tilgangspanelet*.
17. Sett inn *ExpressCard-kortet*.
18. Sett inn *minnekortet*.
19. Sett inn *batteriet*.
20. Følg fremgangsmåten i *Etter at du har arbeidet inne i datamaskinen*.

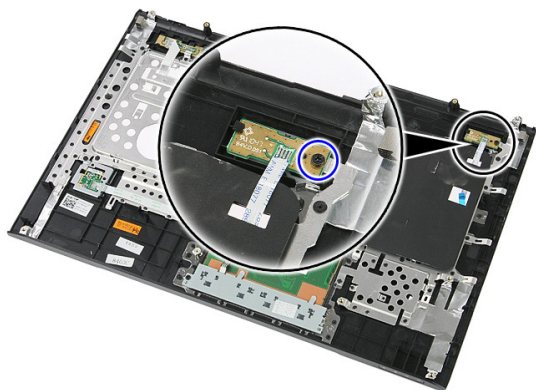
Strømknappkort

Ta ut strømknappkortet

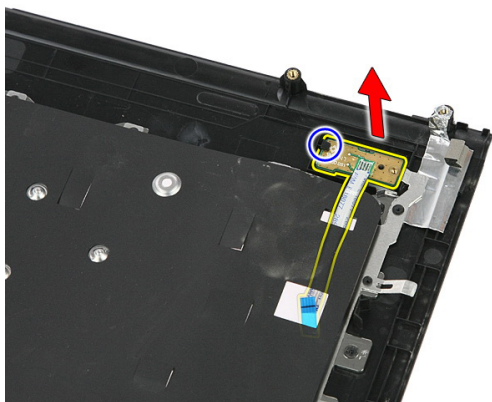
1. Følg prosedyren i *Før du arbeider inne i datamaskinen*.
2. Ta ut *batteriet*.
3. Ta av *tilgangspanelet*.
4. Ta av *tastaturet*.
5. Ta av *håndleddstøtten*.
6. Frigjør kabelen til strømknappkortet fra klebestoffet som fester den til håndleddstøtten.



7. Fjern skruen som holder strømknappkortet festet.



8. Tving låsene opp slik at strømknappkortet løsnes, og løft det deretter opp og bort.



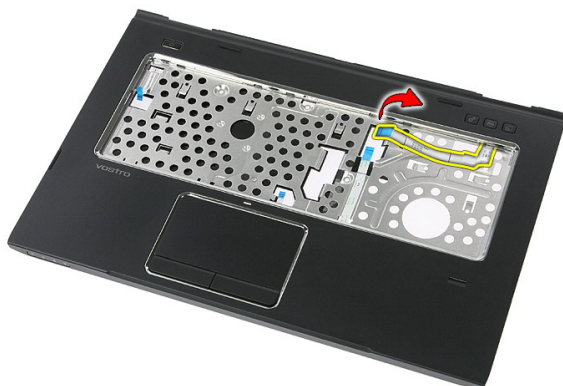
Sette inn strømknappkortet

1. Sett inn strømknappkortet.
2. Fest låsen til strømknappkortet.
3. Skru inn skruen som fester strømknappkortet.
4. Sett på *håndleddsstøtten*.
5. Sett på plass *tastaturet*.
6. Sette inn *tilgangspanelet*.
7. Sett inn *batteriet*.
8. Følg prosedyren i *Etter at du har arbeidet inne i datamaskinen*.

Hurtigstartknappkort

Fjerne hurtigstartkortet

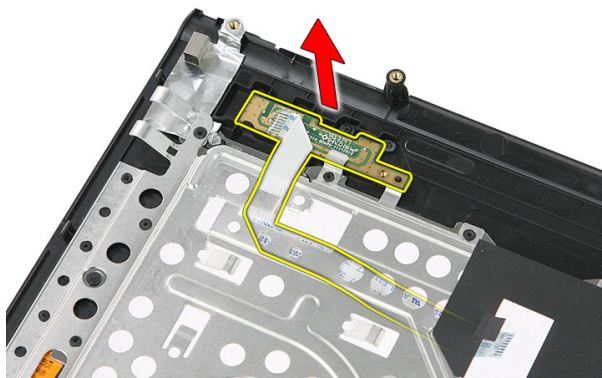
1. Følg prosedyren i *Før du arbeider inne i datamaskinen*.
2. Ta ut *batteriet*.
3. Ta av *tilgangspanelet*.
4. Ta av *tastaturet*.
5. Ta av *håndleddstøtten*.
6. Frigjør kabelen til hurtigstartkortet fra klebestoffet som fester den til håndleddstøtten.



7. Fjern skruen som holder hurtigstartkortet festet.



8. Løft hurtigstartkortet opp og fjern det.



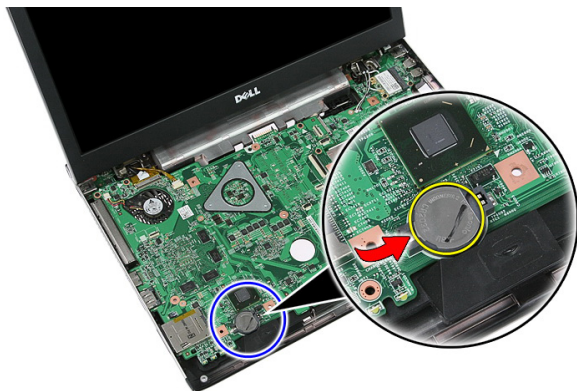
Sette inn hurtigstartkortet

1. Sett inn hurtigstartkortet.
2. Sett tilbake skruen som holder hurtigstartskortet festet.
3. Sett på *håndledsstøtten*.
4. Sett på plass *tastaturet*.
5. Sette inn *tilgangspanelet*.
6. Sett inn *batteriet*.
7. Følg prosedyren i *Etter at du har arbeidet inne i datamaskinen*.

Klokkebatteri

Ta ut klokkebatteriet

1. Følg prosedyren i *Før du arbeider inne i datamaskinen*.
2. Ta ut *batteriet*.
3. Ta av *tilgangspanelet*.
4. Ta av *tastaturet*.
5. Ta av *håndleddstøtten*.
6. Trykk på klokkebatteriet for å frigjøre det fra hovedkortet.



Sette inn klokkebatteriet

1. Sett klikebatteriet ned/inn i sporet.
2. Trykk det ned slik at det låses på plass med et klikk.
3. Sett på *håndleddsstøtten*.
4. Sett på plass *tastaturet*.
5. Sette inn *tilgangspanelet*.
6. Sett inn *batteriet*.

7. Følg prosedyren i *Etter at du har arbeidet inne i datamaskinen.*

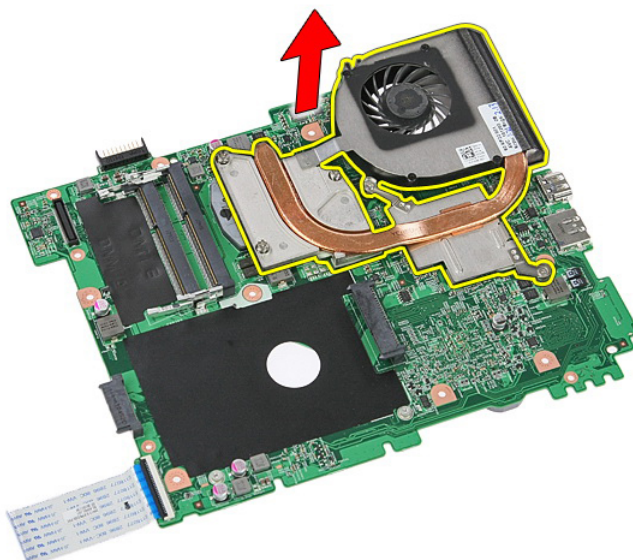
Varmeavleder

Ta ut varmeavlederen

1. Følg prosedyren i *Før du arbeider inne i datamaskinen*.
2. Ta ut *batteriet*.
3. Ta ut *minnekortet*.
4. Ta ut *ExpressCard*-kortet.
5. Ta av *tilgangspanelet*.
6. Ta ut *minnemodulen*.
7. Ta ut den *optiske stasjonen*.
8. Ta ut *harddisken*.
9. Ta ut *WWAN-kortet*.
10. Ta av *tastaturet*.
11. Ta av *håndleddstøtten*.
12. Ta ut *WLAN-kortet*.
13. Ta ut *holdebryteren*.
14. Ta ut hovedkortet på *ExpressCard*.
15. Ta av *skjermenheten*.
16. Ta ut *hovedkortet*.
17. Løsne de fire skruene (for diskret grafikk) eller tre skruene (for integrert grafikk) som fester varmeavlederen til hovedkortet.



18. Løft opp varmeavlederen og ta den vekk fra hovedkortet.



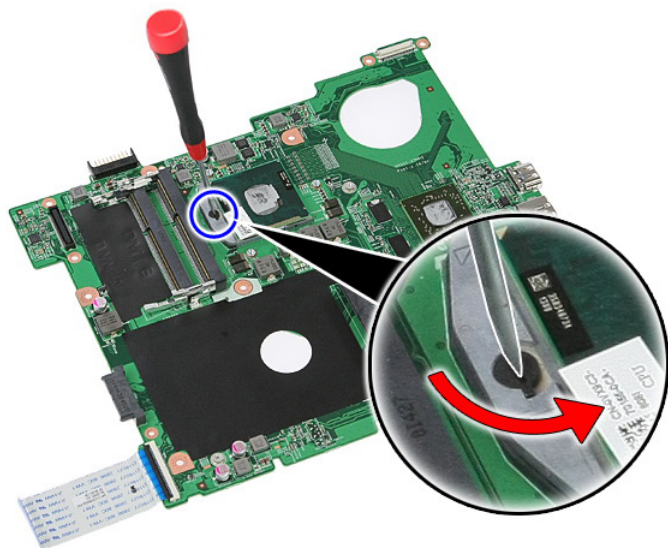
Sette inn varmeavlederen

1. Plasser varmeavlederen i sporet på hovedkortet.
2. Trekk til skruene som fester varmeavlederen til hovedkortet.
3. Sett inn *hovedkortet*.
4. Sett på *skjermenheten*.
5. Sett inn *hovedkortet på ExpressCard*.
6. Sett inn *holdebryteren*.
7. Sett inn *WLAN-kortet*.
8. Sett på *håndleddstøtten*.
9. Sett på *tastaturet*.
10. Sett inn *WWAN-kortet*.
11. Sett inn *harddisken*.
12. Sett inn den *optiske stasjonen*.
13. Sett inn *minnemodulen*.
14. Sett på *tilgangspanelet*.
15. Sett inn *ExpressCard-kortet*.
16. Sett inn *minnekortet*.
17. Sett inn *batteriet*.
18. Følg fremgangsmåten i *Etter at du har arbeidet inne i datamaskinen*.

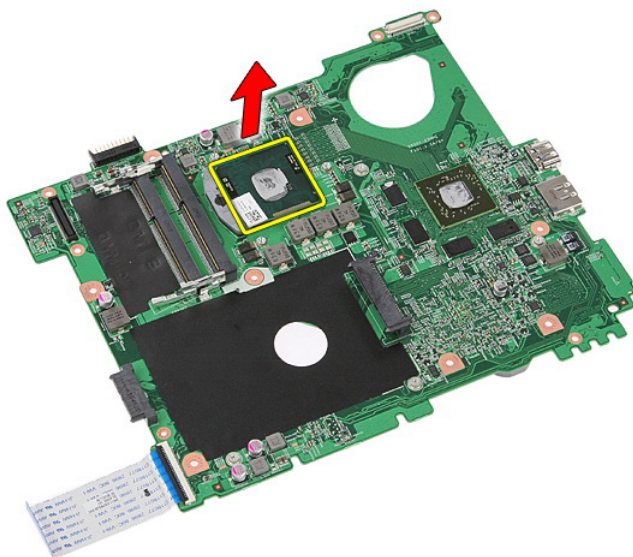
Prosesor

Ta ut prosessoren

1. Følg prosedyren i *Før du arbeider inne i datamaskinen*.
2. Ta ut *batteriet*.
3. Ta ut *minnekortet*.
4. Ta ut *ExpressCard*-kortet.
5. Ta av *tilgangspanelet*.
6. Ta ut *minnemodulen*.
7. Ta ut den *optiske stasjonen*.
8. Ta ut *harddisken*.
9. Ta ut *WWAN-kortet*.
10. Ta av *tastaturet*.
11. Ta av *håndleddstøtten*.
12. Ta ut *WLAN-kortet*.
13. Ta ut *holdebryteren*.
14. Ta ut hovedkortet på *ExpressCard*.
15. Ta av *skjermenheten*.
16. Ta ut *hovedkortet*.
17. Vri kamskruen på prosessoren mot klokken.



18. Løft opp prosessoren og ta den ut.



Sette inn prosessoren

1. Sett prosessoren ned i prosessorsokkelen. Kontroller at prosessoren sitter godt på plass.
2. Trekk til kamskruen med klokken.
3. Sett inn *hovedkortet*.
4. Sett på *skjermerheten*.
5. Sett inn *hovedkortet på ExpressCard*.
6. Sett inn *holdebryteren*.
7. Sett inn *WLAN-kortet*.
8. Sett på *håndleddstøtten*.
9. Sett på *tastaturet*.
10. Sett inn *WWAN-kortet*.
11. Sett inn *harddisken*.
12. Sett inn den *optiske stasjonen*.
13. Sett inn *minnemodulen*.
14. Sett på *tilgangspanelet*.
15. Sett inn *ExpressCard-kortet*.
16. Sett inn *minnekortet*.
17. Sett inn *batteriet*.
18. Følg fremgangsmåten i *Etter at du har arbeidet inne i datamaskinen*.

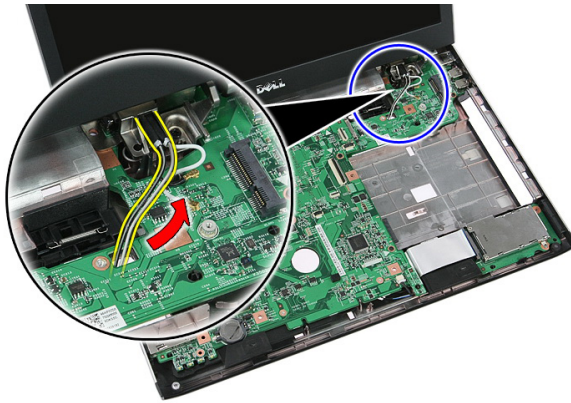
Skjermenhet

Ta av skjermenheten

1. Følg prosedyren i *Før du arbeider inne i datamaskinen*.
2. Ta ut *batteriet*.
3. Ta av *tilgangspanelet*.
4. Ta ut *WWAN-kortet*.
5. Ta av *tastaturet*.
6. Ta av *håndleddstøtten*.
7. Ta ut *WLAN-kortet*.
8. Løsne det midterste dekslet.



9. Trekk eventuelle WWAN-antenner ut fra føringshullet.



10. Koble datakabelen til skærmen fra hovedkortet.



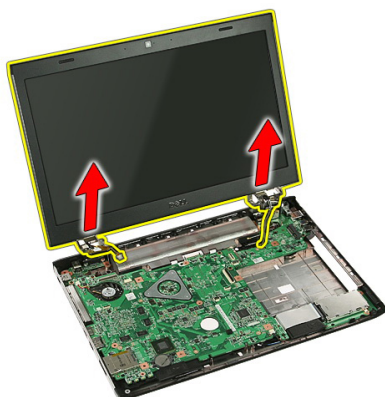
11. Hvis datamaskinen din ble levert med en styringsplate, må du koble fra kabelen til denne.



12. Fjern skruene som fester skjermenheten til datamaskinen.



13. Løft skjermenheten opp fra datamaskinen og fjern den.



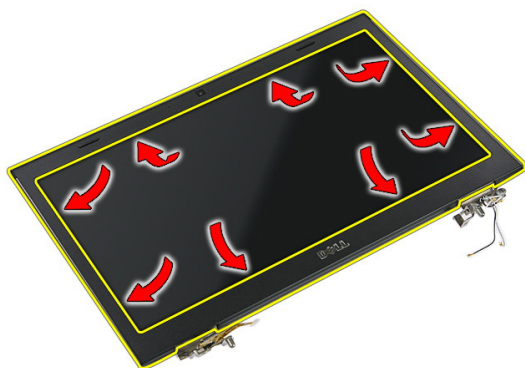
Sette på skjermenheten

1. Fest skjermenheten til sokkelen på datamaskinen.
2. Trekk til skruene som fester skjermenheten.
3. Koble kabelen til styringsplaten (hvis den er tilstede) til hovedkortet.
4. Koble skjermens datakabel til hovedkortet.
5. Fest antennekablene til føringskanalene.
6. Koble antennekablene til de installerte trådløse løsningene.
7. Sett tilbake det midtre dekslet.
8. Sett inn *WLAN-kortet*.
9. Sett på *håndledsstøtten*.
10. Sett på plass *tastaturet*.
11. Sett inn *WWAN-kortet*.
12. Sette inn *tilgangspanelet*.
13. Sett inn *batteriet*.
14. Følg prosedyren i *Etter at du har arbeidet inne i datamaskinen*.

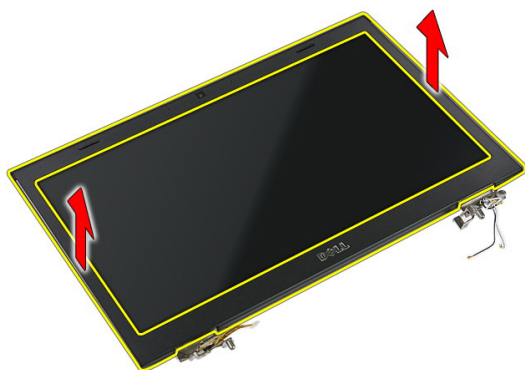
Skjermmramme

Ta av skjermmrammen

1. Følg prosedyren i *Før du arbeider inne i datamaskinen*.
2. Ta ut *batteriet*.
3. Ta av *tilgangspanelet*.
4. Ta ut *WWAN-kortet*.
5. Ta av *tastaturet*.
6. Ta av *håndleddstøtten*.
7. Ta ut *WLAN-kortet*.
8. Ta av *skjermenheten*.
9. Tving rammen bort fra skjermenheten.



10. Løft skjermmrammen opp og fjern den.



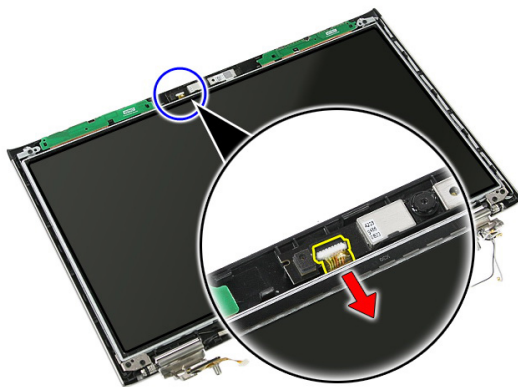
Sette på skjermmrammen

1. Sett skjermmrammen på datamaskinen.
2. Begynn fra bunnkanten, trykk skjermmrammen ned for å koble til flikene.
3. Sett på *skjermmenheten*.
4. Sett inn *WLAN-kortet*.
5. Sett på *håndledsstøtten*.
6. Sett på plass *tastaturet*.
7. Sett inn *WWAN-kortet*.
8. Sette inn *tilgangspanelet*.
9. Sett inn *batteriet*.
10. Følg prosedyren i *Etter at du har arbeidet inne i datamaskinen*.

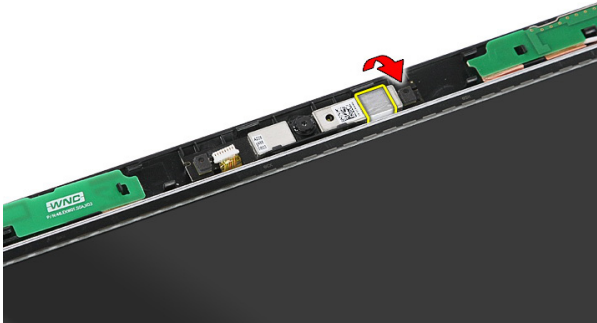
Kamera

Fjerne kameraet

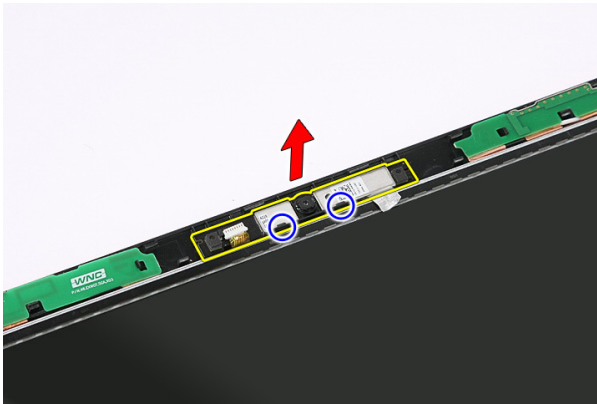
1. Følg prosedyren i *Før du arbeider inne i datamaskinen*.
2. Ta ut *batteriet*.
3. Ta av *tilgangspanelet*.
4. Ta ut *WWAN-kortet*.
5. Ta av *tastaturet*.
6. Ta av *håndleddstøtten*.
7. Ta ut *WLAN-kortet*.
8. Ta av *skjermenheten*.
9. Ta av *skjermrammen*.
10. Koble fra kameraets datakabel.



11. Trekk av tapen som holder kameraet festet.



12. Vri løs låsen, løft opp skjermen og fjern den.



Sette på kameraet

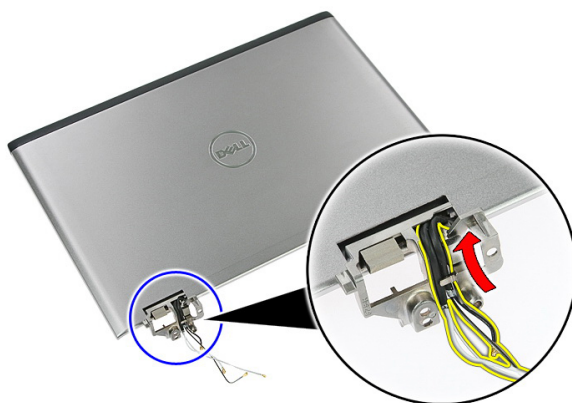
1. Sett kameraet på sporet i skjermpanelet.
2. Bruk tapen til å feste kameraet.
3. Monter *skjermrammen*.
4. Sett på *skjermenheten*.
5. Sett inn *WLAN-kortet*.
6. Sett på *håndledsstøtten*.
7. Sett på plass *tastaturet*.
8. Sett inn *WWAN-kortet*.
9. Sette inn *tilgangspanelet*.
10. Sett inn *batteriet*.

11. Følg prosedyren i *Etter at du har arbeidet inne i datamaskinen.*

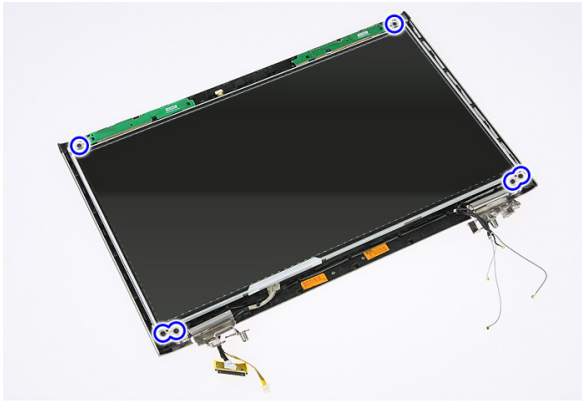
Skjeribraketter og hengsler

Fjerne skjeribrakettene, hengslene og panelet

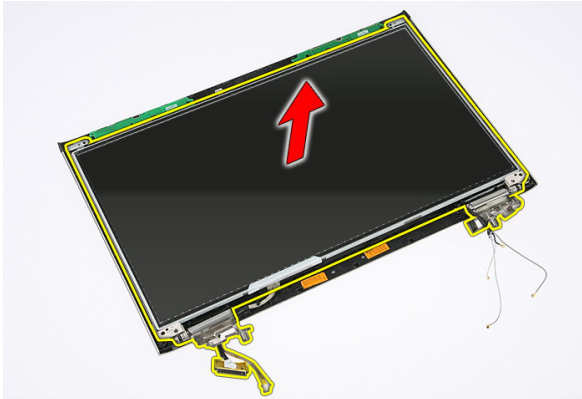
1. Følg prosedyren i *Før du arbeider inne i datamaskinen*.
2. Ta ut *batteriet*.
3. Fjern *minnekortet*.
4. Ta av *tilgangspanelet*.
5. Ta ut *WLAN-kortet*.
6. Ta ut *harddisken*.
7. Ta av *tastaturet*.
8. Ta ut *WWAN-kortet*.
9. Ta av *håndleddstøtten*.
10. Ta av *skjerimenheten*.
11. Ta av *skjerirrammen*.
12. Fjern *skjerikameraet*.
13. Frigjør antennekablene fra den høyre hengslen.



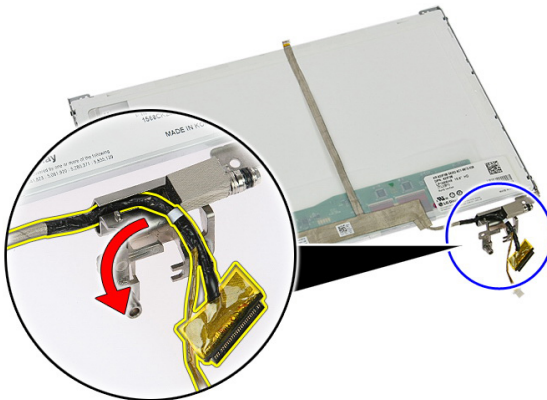
14. Fjern skruene som fester brakettene og hengslene til skjerimenheten.



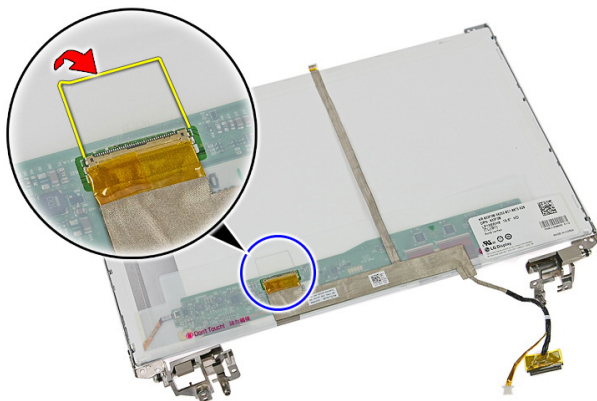
15. Løft skjermpanelet med hengsler og braketter opp.



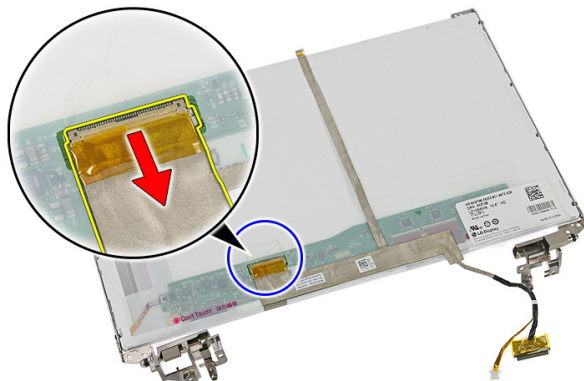
16. Frigjør kablene fra venstre hengsel.



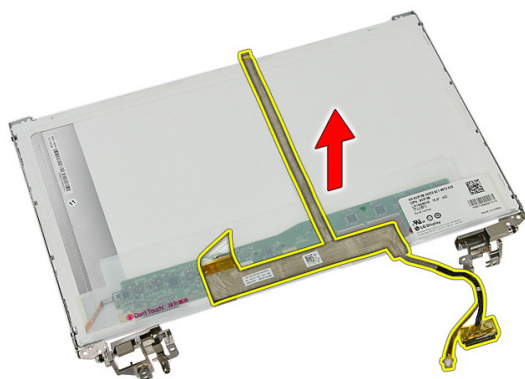
17. Trekk løs tapen som fester skjermkabelen til skjermpanelet.



18. Koble skjermkabelen fra skjermkortet.



19. Trekk løs skjermkabelen og fjern den.



20. Fjern skruene som fester brakettene og hengslene til skjermpanelet.



Sette på skjermbrakettene, hengslene og panelet

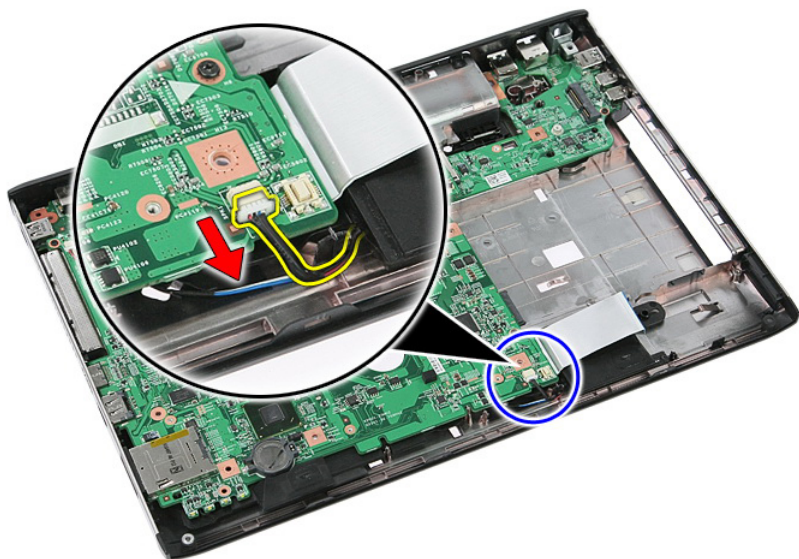
1. Stram til skruene som fester brakettene og hengslene til skjermpanelet.
2. Fest skjermkabelen til baksiden av skjermpanelet.
3. Før kablene gjennom venstre hengsel.
4. Stram til skruene som fester brakettene og hengslene til skjermenheten.
5. Fest antennekabelen på høyre hengsel.
6. Sette inn *skjermkameraet*.
7. Monter *skjermrammen*.
8. Sett på *skjermenheten*.
9. Sett på *håndleddsstøtten*.
10. Sett inn *WWAN-kortet*.

11. Sett på plass *tastaturet*.
12. Sett inn *harddisken*.
13. Sett inn *WLAN-kortet*.
14. Sette inn *tilgangspanelet*.
15. Sett inn *minnekortet*.
16. Sett inn *batteriet*.
17. Følg prosedyren i *Etter at du har arbeidet inne i datamaskinen*.

Hovedkort

Ta ut hovedkortet

1. Følg prosedyren i *Før du arbeider inne i datamaskinen*.
2. Ta ut *batteriet*.
3. Ta ut *minnekortet*.
4. Ta ut *ExpressCard*-kortet.
5. Ta av *tilgangspanelet*.
6. Ta ut *minnemodulen*.
7. Ta ut den *optiske stasjonen*.
8. Ta ut *harddisken*.
9. Ta ut *WWAN-kortet*.
10. Ta av *tastaturet*.
11. Ta av *håndleddstøtten*.
12. Ta ut *WLAN-kortet*.
13. Ta ut *holdebryteren*.
14. Ta ut hovedkortet på *ExpressCard*.
15. Ta av *skjermenheten*.
16. Koble fra høytalerkabelen.



17. Fjern skruene som fester hovedkortet til kabinettet.



18. Løft hovedkortet skrått opp og ta det ut.



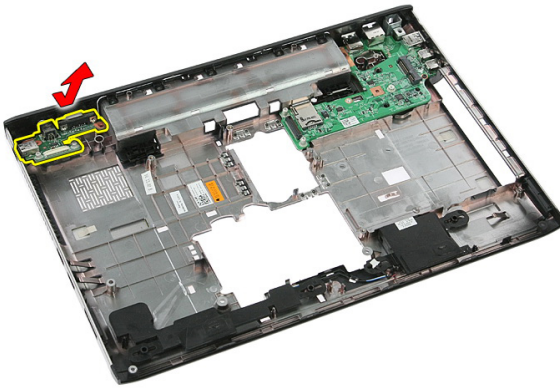
Sette inn hovedkortet

1. Tilpass hovedkortet til portforbindelsene på baksiden av kabinettet, og sett hovedkortet ned i kabinettet.
2. Trekk til skruene som holder hovedkortet på plass.
3. Koble til høyttalerkabelen.
4. Sett på *skjermenheten*.
5. Sett inn *hovedkortet på ExpressCard*.
6. Sett inn *holdebryteren*.
7. Sett inn *WLAN-kortet*.
8. Sett på *håndleddstøtten*.
9. Sett på *tastaturet*.
10. Sett inn *WWAN-kortet*.
11. Sett inn *harddisken*.
12. Sett inn den *optiske stasjonen*.
13. Sett inn *minnemodulen*.
14. Sett på *tilgangspanelet*.
15. Sett inn *batteriet*.
16. Følg fremgangsmåten i *Etter at du har arbeidet inne i datamaskinen*.

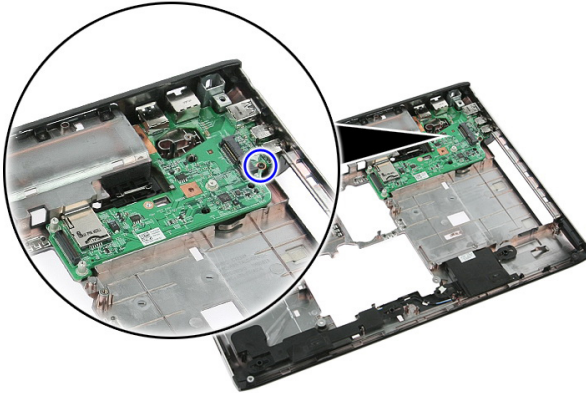
Venstre I/U-kort

Ta ut venstre og høyre inn- og utgangskort (I/U-kort)

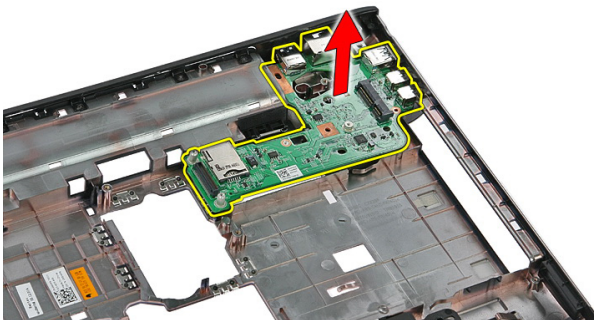
1. Følg prosedyren i *Før du arbeider inne i datamaskinen*.
2. Ta ut *batteriet*.
3. Ta ut *minnekortet*.
4. Ta ut *ExpressCard*-kortet.
5. Ta av *tilgangspanelet*.
6. Ta ut *minnemodulen*.
7. Ta ut den *optiske stasjonen*.
8. Ta ut *harddisken*.
9. Ta ut *WWAN-kortet*.
10. Ta av *tastaturet*.
11. Ta av *håndleddstøtten*.
12. Ta ut *WLAN-kortet*.
13. Ta ut *holdebryteren*.
14. Ta ut hovedkortet på *ExpressCard*.
15. Ta av *skjermenheten*.
16. Ta ut *hovedkortet*.
17. Løft det venstre I/U-kortet skrått opp og ta det ut.



18. Fjern skruen som fester det høyre I/U-kortet.



19. Løft opp I/U-kortet og ta det ut.



Sette inn venstre og høyre inn- og utgangskort (I/U-kort)

1. Sett inn venstre og høyre I/U-kort.
2. Sett inn *hovedkortet*.
3. Sett på *skjermerheten*.
4. Sett inn *hovedkortet på ExpressCard*.
5. Sett inn *holdebryteren*.
6. Sett inn *WLAN-kortet*.
7. Sett på *håndleddstøtten*.
8. Sett på *tastaturet*.
9. Sett inn *WWAN-kortet*.
10. Sett inn *harddisken*.
11. Sett inn den *optiske stasjonen*.
12. Sett inn *minnemodulen*.
13. Sett på *tilgangspanelet*.
14. Sett inn *ExpressCard-kortet*.
15. Sett inn *minnekortet*.
16. Sett inn *batteriet*.
17. Følg fremgangsmåten i *Etter at du har arbeidet inne i datamaskinen*.

Systemoppsett

Oversikt over Systemoppsett

I Systemoppsett kan du:


- endre systemkonfigurasjonen etter å ha lagt til, endret eller fjernet maskinvare i datamaskinen.
- velge eller endre brukertilgjengelige alternativer, for eksempel brukerpasordet.
- se hvor mye minne som er tilgjengelig, eller angi hvilken type harddisk som er montert.

Før du bruker Systemoppsett anbefaler vi at du skriver ned informasjonen på systemoppsettskjermen for å komme tilbake til dem senere.



FORSIKTIG: Du bør ikke endre innstillingene for dette programmet med mindre du er en virkelig erfaren databruker. Enkelte endringer kan føre til at datamaskinen ikke fungerer slik den skal.

Åpne Systemoppsett

1. Slå på datamaskinen (eller start den på nytt).
 2. Når den blå DELL-logoen vises, venter du til F2-ledeteksten kommer opp.
 3. Når F2-ledeteksten kommer opp, trykker du umiddelbart på <F2>.
-  **MERK:** F2-ledeteksten angir at tastaturet er initialisert. Denne ledeteksten kan vises svært raskt, så du må se etter den og deretter trykke på <F2>. Hvis du trykker på <F2> før ledeteksten kommer, går tastetrykket tapt.
4. Hvis du venter for lenge slik at logoen for operativsystemet vises, må du vente til du ser skrivebordet i Microsoft Windows. Slå deretter av datamaskinen og prøv på nytt.

Skjermbilder i Systemoppsett

Menu (Meny) — Viser øverst på skjermbildet i Systemoppsett. Dette feltet gir deg en meny for å åpne alternativene i Systemoppsett. Bruk < Pil venstre > og < Pil høyre > til å navigere. Når et **menyalternativ** er uthevet, vil **Options List** (Alternativliste) vise alternativene som definerer maskinvaren som er installert på datamaskinen din.

Options List (Alternativliste) — Viser på venstre side av skjermbildet i

Systemoppsett. Feltet viser funksjoner som definerer konfigurasjonen av datamaskinen din, inkludert installert maskinvare, strømsparing og sikkerhetsfunksjoner. Bla opp og ned i listen ved hjelp av opp- og ned-piltastene. Når et alternativ er uthevet,

vil feltet **Options Field** (Alternativfelt) vise de gjeldende og tilgjengelige innstillingene for alternativet.

Options Field (Alternativfelt) — Viser på høyre side av **alternativlisten** og

inneholder informasjon om hvert av alternativene i **alternativlisten**. I dette feltet kan du se informasjon om datamaskinen og gjøre endringer i innstillingene. Trykk < Enter > for å endre de gjeldende innstillingene. Trykk < ESC > for å gå tilbake til **alternativlisten**.



MERK: Ikke alle innstillingene i alternativfeltet kan endres.

Help (Hjelp) – Viser på høyre side i systemoppsettvinduet og inneholder hjelpeinformasjon om alternativet som er valgt i **alternativlisten**.

Key Functions (Tastefunksjoner) — Viser under **alternativfeltet** og viser tastene og funksjonene de har i det aktive systemoppsettfeltet.

Bruk følgende taster til å navigere i systemoppsettskjermene:

Tastetrykk	Handling
< F2 >	Viser informasjon om et valgt element i Systemoppsett.
< Esc >	Lukker gjeldende visning eller endrer gjeldende visning til siden Exit (Avslutt) i Systemoppsett.
< Pil opp > eller < Pil ned >	Velger et element for visning.
< Pil venstre > eller < Pil høyre >	Velger en meny for visning.

Tastetrykk	Handling
– eller +	Endrer eksisterende verdi for et element.
< Enter >	Velger undermenyen eller utfører en kommando.
< F9 >	Last inn standardinnstillinger.
< F10 >	Lagre gjeldende konfigurasjon og avslutt Systemoppsett.

Alternativer i Systemoppsett

Main (Hovedfunksjoner)

System Information (Systeminformasjon)	Viser datamaskinens modellnummer.
System Date (Systemdato)	Lar deg stille inn datoen på datamaskinens interne kalender.
System Time (Systemklokkeslett)	Lar deg stille inn klokkeslettet på datamaskinens interne klokke.
BIOS Version (BIOS-versjon)	Viser BIOS-revisjonen.
Product Name (Produktnavn)	Viser produktnavnet og modellnummeret.
Service Tag (Servicekode)	Viser datamaskinens servicekode.
Asset Tag (Utstyrskode)	Viser datamaskinens utstyrskode (dersom dette er tilgjengelig).

Processor Information (Proseszorinformasjon)

CPU Type (Prosesortype)	Viser prosessortypen.
CPU Speed (Proseszorhastighet)	Viser prosessorhastigheten.
CPU ID (Proseszor-ID)	Viser prosessorens ID-kode.
L1 Cache Size (Størrelse på L1-hurtigbuffer)	Viser størrelsen på prosessorens L1-hurtigbuffer.
L2 Cache Size (Størrelse på L2-hurtigbuffer)	Viser størrelsen på prosessorens L2-hurtigbuffer.
L3 Cache Size (Størrelse på L3-hurtigbuffer)	Viser størrelsen på prosessorens L3-hurtigbuffer.

Memory Information (Minneinformasjon)

Extended Memory (Utvidet minne)	Viser hvor mye minne som er installert på datamaskinen.
System Memory (Systemminne)	Viser hvor mye minne som er innebygd i datamaskinen.
Memory Speed (Minnehastighet)	Viser minnehastigheten.
Device Information (Enhetsinformasjon)	
Fixed HDD (Fast harddisk)	Viser modellnummeret og kapasiteten til harddisken.
SATA ODD (Optisk SATA-stasjon)	Viser modellnummeret og kapasiteten til den optiske stasjonen.
eSATA Device (eSATA-enhet)	Viser informasjon om eSATA-enheten som er montert.
AC Adapter Type (Strømadapertype)	Viser typen vekselstrømadapter.

Advanced (Avansert)

Intel SpeedStep	Aktiverer eller deaktiverer funksjonen Intel SpeedStep.	Standard: Aktivert
Virtualization (Virtualisering)	Aktiverer eller deaktiverer Intels virtualiseringsfunksjon.	Standard: Aktivert
Integrated NIC (Integrert nettverkskort)	Aktiverer eller deaktiverer strømtilførselen til det innebygde nettverkskortet.	Standard: Aktivert
USB Emulation (USB-emulering)	Aktiverer eller deaktiverer USB-emuleringsfunksjonen.	Standard: Aktivert
USB Powershare (USB-basert strømdeling)	Lar datamaskinen bruke den lagrede systembatteristrømmen til å lade eksterne enheter gjennom USB PowerShare-porten, selv når datamaskinen er slått av.	Standard: Aktivert
USB Wake Support (Støtte for oppvåkning via USB)	Gir USB-enheter muligheten til å vekke datamaskinen fra	Standard: Deaktivert

	ventemodus. Denne funksjonen er bare aktivert når en strømadapter er koblet til.	
SATA Operation (SATA-funksjon)	Endre SATA-kontrollermodus til enten ATA eller AHCI.	Standard: AHCI
Adapter Warnings (Adapteradvarsler)	Aktiverer eller deaktiverer adapteradvarsler.	Standard: Aktivert
Function Key Behavior (Funksjonstastfunksjon)	Angir funksjonen til funksjonstasten <Fn> .	Standard: Function key first (Funksjonstast først)
Charger Behavior (Laderfunksjon)	Angir om datamaskinens batteri skal lades når den er koblet til en vekselstrømkilde.	Standard: Aktivert
Miscellaneous Devices (Diverse enheter)	Disse feltene lar deg aktivere eller deaktivere ulike innebygde enheter.	

Security (Sikkerhet)

Set Service Tag (Angi servicekode)	Dette feltet viser systemets servicekode. Hvis servicekoden ikke allerede er lagt inn, kan du bruke dette feltet til å skrive den inn.
Set Supervisor Password (Angi administratorpassord)	Lar deg endre eller slette administratorpassordet.
Set HDD Password (Angi harddiskpassord)	Lar deg angi et passord for datamaskinens interne harddisk (HDD).
Password Bypass (Forbigå passord)	Lar deg forbigå systempassordet og passordet for den interne harddisken når systemet startes på nytt eller starter fra dvalemodus.
Computrace	Aktiverer eller deaktiverer Computrace-funksjonen på datamaskinen.

Boot (Oppstart)





Boot Priority Order (Oppstartsprioritet)	Angir rekkefølgen på de ulike enhetene som datamaskinen skal forsøke å starte gjennom ved oppstart.
Hard Disk Drives (Harddisker)	Angir hvilken harddisk datamaskinen kan starte gjennom.
USB Storage Device (USB-lagringenhet)	Angir hvilken USB-lagringenhet datamaskinen kan starte gjennom.
CD/DVD ROM Drives (CD/DVD ROM-stasjoner)	Angir hvilken CD/DVD datamaskinen kan starte gjennom.
eSATA	Angir hvilken eSATA-enhet datamaskinen kan starte gjennom.
Network (Nettverk)	Angir hvilken nettverksenhet datamaskinen kan starte gjennom.

Exit (Avslutt)

Denne delen lar deg lagre, forkaste og laste inn standardinnstillinger før du avslutter Systemoppsett.

Diagnostikk

Enhetsstatuslamper

-  Slås på når du slår på datamaskinen og blinker når datamaskinen er i en strømstyringsmodus.
-  Slås på når datamaskinen leser eller skriver data.
-  Slås på og lyser konstant eller blinker for å angi batteriladestatusen.
-  Slås på når trådløst nettverk er aktivert.

Batteristatuslamper

Hvis datamaskinen er koblet til et strømuttak, fungerer batterilampen slik:


- **Vekselvis blinkende gult og hvitt lys** — En ikke godkjent eller ikke støttet vekselstrømadapter som ikke er fra Dell, er koblet til datamaskinen.
- **Vekselvis blinkende gult med et konstant hvitt lys** — Midlertidig batterifeil med vekselstrømadapter koblet til.
- **Konstant blinkende gult lys** — Kritisk batterifeil med vekselstrømadapter koblet til.
- **Lyset er av** — Batteriet er helt oppladet og en vekselstrømadapter er koblet til.
- **Hvitt lys på** — Batteriet er i lademodus og en vekselstrømadapter er koblet til.

Diagnosesignaler

Denne tabellen viser de ulike lydsignalene datamaskinen kan aktivere hvis den ikke er i stand til å fullføre en selvtest ved oppstart.

Lydsignal	Mulig årsak	Feilsøkingstrinn
1	BIOS ROM-kontrollsum pågår eller mislyktes.	Hovedkortfeil, dekker ødelagt BIOS eller ROM-feil
2	Finner ingen RAM	Finner ikke noe minne
3	<ul style="list-style-type: none"> • Brikkesettfeil (nord- og sørbrøbrikkesett, feil med DMA/IMR/Timer) • Test for tidsuret i datamaskinen mislyktes • Feil på port A20 • Super I/U-brikkefeil • Test av tastaturkontroller mislyktes 	Hovedkortfeil
4	Lese- eller skrivefeil i RAM	Minnfeil
5	Strømbrudd i sanntidsklokke	CMOS-batterifeil
6	Test av video-BIOS mislyktes	Skjermkortfeil
7	Prosesorfeil	Prosesorfeil
8	Skjerm	Skjermfeil

Spesifikasjoner

 **MERK:** Tilbudet kan variere fra sted til sted. Følgende spesifikasjoner er bare dem som loven krever at skal følge med datamaskinen. Hvis du vil ha mer informasjon om datamaskinens konfigurasjon, klikker du på **Start** → **Hjelp og støtte**, og velger alternativet for å vise informasjon om datamaskinen.

Systeminformasjon

Brikkesett:

Vostro 3350/ 3450/ 3550/ 3750

Intel HM67

Vostro 3555

AMD A70M

Proseszor:

Vostro 3350/ 3450/ 3550/ 3750

- Intel Core i3/i5-serien
- Intel Core i7 (Quad-core kun for Vostro 3750)

Vostro 3555

- AMD Dual Core
- AMD Quad Core

Minne

Minnekontakt

to SODIMM-spor

Minnekapasitet

1 GB, 2 GB og 4 GB

Minnetype


DDR3 SDRAM med 1333 MHz

Minste minne

2 GB

Største minne

8 GB

 **MERK:** Bare 64-biters operativsystemer registrerer minnekapasiteter over 4 GB.

Skjermkort

Type skjermkort	<ul style="list-style-type: none">• integrert på hovedkortet• separat skjermkort
-----------------	---

Skjermkontroller og minne

UMA:

Vostro 3350/ 3450/ 3550/ 3750	Intel Graphics Media Accelerator HD
-------------------------------	-------------------------------------

Vostro 3555	AMD Radeon HD-serien — opptil 256 MB / 512 MB delt minne
-------------	--

Separat:

Vostro 3350	AMD Radeon HD6490 GDDR5 - 512 MB
-------------	----------------------------------

Vostro 3450/3550	AMD Radeon HD6630 - 1 GB VRAM
------------------	-------------------------------

Vostro 3750	NVIDIA GeForce GT 525M - 1 GB
-------------	-------------------------------

Kommunikasjon

Nettverksadapter	10/100/1000 Mbps Ethernet LAN
------------------	-------------------------------

Trådløst	internt trådløst lokalt nett (WLAN) og trådløst fjernnett (WWAN)
----------	--

Porter og kontakter

Lyd	én mikrofonkontakt og én kontakt for stereohodetelefoner / eksterne høyttalere
-----	--

Skjermkort

Vostro 3350/ 3450/ 3550/ 3555/ 3750	én 19-pinners HDMI-kontakt og én 15-pinners VGA-kontakt
-------------------------------------	---

Nettverksadapter	én RJ-45-kontakt
------------------	------------------

USB

Vostro 3350	to USB 3.0-kompatible kontakter og én eSATA/USB 2.0-kompatibel kontakt
-------------	--

Vostro 3450	to USB 3.0-kompatible kontakter, én USB 2.0-kompatibel kontakt og én eSATA/USB 2.0-kompatibel kontakt
-------------	---

Porter og kontakter

Vostro 3550	to USB 3.0-kompatible kontakter, én USB 2.0-kompatibel kontakt og én eSATA/USB 2.0-kompatibel kontakt
Vostro 3555	tre USB 3.0-kompatible kontakter og én eSATA/USB 2.0-kompatibel kontakt
Vostro 3750	to USB 3.0-kompatible kontakter, én USB 2.0-kompatibel kontakt og én eSATA/USB 2.0-kompatibel kontakt
Minnekortleser	én 8-i-1-minnekortleser
fingeravtrykkleser	én

Tastatur

Antall taster

Vostro 3350/ 3450/ 3550/ 3555	USA: 86 taster, Storbritannia: 87 taster, Brasil: 87 taster og Japan: 90 taster
Vostro 3750	USA: 101 taster, Storbritannia: 102 taster Brasil: 104 taster, Japan: 105 taster
Oppsett	QWERTY/AZERTY/Kanjji

Styreplate

Aktivt område:

Vostro 3350/ 3450/ 3550/ 3555

X-akse 80,00 mm

Y-akse 40,70 mm

Vostro 3750

X-akse 95,00 mm

Y-akse 52,00 mm

Skjerm

Vostro 3350

Type hvit lysdiodeskjerm (WLED)

Størrelse 13,3-tommers høydefinisjon (HD)

Skjerm

Aktivt område (X/Y)	293,42 mm x 164,97 mm
Dimensjoner:	
Høyde	189,00 mm (7,44 tommer)
Bredde	314,00 mm (12,36 tommer)
Diagonalt	337,82 mm (13,30 tommer)
Maksimal oppløsning	1366 x 768 piksler med 263 000 farger
Maksimal lysstyrke	200 nit
Visningsvinkel	0° (lukket) til 135°
Oppdateringsfrekvens	60 Hz
Minste visningsvinkler:	
Horisontalt	+/- 40°
Vertikalt	+10°/-30°
Pikselbredde	0,2148 mm

Vostro 3450

Type	WLED-skjerm
Størrelse	14,0 tommer HD
Aktivt område (X/Y)	309,40 mm x 173,95 mm
Dimensjoner:	
Høyde	192,50 mm (7,58 tommer)
Bredde	324,00 mm (12,76 tommer)
Diagonalt	355,60 mm (14,00 tommer)
Maksimal oppløsning	1366 x 768 piksler med 263 000 farger
Maksimal lysstyrke	200 nit
Visningsvinkel	0° (lukket) til 135°
Oppdateringsfrekvens	60 Hz
Minste visningsvinkler:	
Horisontalt	+/- 40°
Vertikalt	+10°/-30°

Skjerm

Pikselbredde	0,2265 mm
Vostro 3550/3555	
Type	WLED-skjerm
Størrelse	15,6 tommer HD
Aktivt område (X/Y)	344,23 mm x 193,54 mm
Dimensjoner:	
Høyde	210,00 mm (8,26 tommer)
Bredde	360,00 mm (14,17 tommer)
Diagonalt	396,24 mm (15,60 tommer)
Maksimal oppløsning	1366 x 768 piksler med 262 000 farger
Maksimal lysstyrke	220 nit
Visningsvinkel	0° (lukket) til 135°
Oppdateringsfrekvens	60 Hz
Minste visningsvinkler:	
Horisontalt	+/- 60°
Vertikalt	+/- 50°
Pikselbredde	0,252 mm
Vostro 3750	
Type	WLED-skjerm
Størrelse	17,3 tommer HD
Aktivt område (X/Y)	382,08 mm x 214,92 mm
Dimensjoner:	
Høyde	398,60 mm
Bredde	233,30 mm
Diagonalt	439,42 mm
Maksimal oppløsning	1600 x 900 piksler med 262 000 farger
Maksimal lysstyrke	200 nit
Visningsvinkel	0° (lukket) til 135°

Skjerm

Oppdateringsfrekvens	60 Hz
Minste visningsvinkler:	
Horisontalt	+/- 40°
Vertikalt	+10°/-30°
Pikselbredde	0,238 mm

Batteri

Vostro 3350

Type

- 4-cellers "smart" litium-ion (2,8 amperetimer)
- 8-cellers "smart" litium-ion (2,8 amperetimer)

Dimensjoner:

Dybde

4-cellers — 43,45 mm (1,71 tommer)

8-cellers — 43,45 mm (1,71 tommer)

Høyde

4-cellers — 19,10 mm (0,75 tommer)

8-cellers — 42,36 mm (1,67 tommer)

Bredde

4-cellers — 199,10 mm (7,84 tommer)

8-cellers — 270,00 mm (10,63 tommer)

Vekt

4-cellers — 230,00 g (0,51 pund)

8-cellers — 446,00 g (0,98 pund)

Spenning

14,8 VDC

Vostro 3450/3550/3555

Type

- 6-cellers "smart" litium-ion (2,2 amperetimer)

Batteri

	<ul style="list-style-type: none">• 9-cellers "smart" litium-ion (2,8 amperetimer)
Dimensjoner:	
Dybde	6-cellers/9-cellers — 57,80 mm (2,27 tommer)
Høyde	6-cellers — 20,80 mm (0,81 tommer) 9-cellers — 40,15 mm (1,58 tommer)
Bredde	6-cellers/9-cellers — 255,60 mm (10,06 tommer)
Vekt	6-cellers — 340,00 g (0,75 pund) 9-cellers — 504,50 g (1,11 pund)
Spenning	11,1 VDC
Vostro 3750	
Type	<ul style="list-style-type: none">• 6-cellers "smart" litium-ion (2,6 amperetimer)• 9-cellers "smart" litium-ion (2,8 amperetimer)
Dimensjoner:	
Dybde	6-cellers — 57,80 mm (2,27 tommer) 9-cellers — 57,80 mm (2,27 tommer)
Høyde	6-cellers — 20,80 mm (0,82 tommer) 9-cellers — 40,15 mm (1,58 tommer)

Batteri

Bredde	6-cellers/9-cellers — 255,60 mm (10,06 tommer)
Vekt	6-cellers — 340,00 g (0,75 pund) 9-cellers — 504,50 g (1,11 pund)
Spenning	11,1 VDC
Temperaturområde:	
Under bruk	0 °C til 35 °C (32 °F til 95 °F)
Ikke i bruk	–40 °C til 65 °C (–40 °F til 149 °F)
Klokkebatteri	3 V CR2032 litium-ion

Strømadapter

Inngangsspenning	100 VAC til 240 VAC
Inngangsstrøm (maks.)	1,5 A / 1,6 A / 1,7 A / 2,3 A / 2,5 A
Inngangsfrekvens	50 Hz til 60 Hz
Utgangseffekt	65 W, 90 W eller 130 W



MERK: 130 W vekselstrømadapter er tilgjengelig kun for Vostro 3750.

Utgangsstrøm:

65 W	<ul style="list-style-type: none">• 4,34 A (maksimum ved 4-sekunders puls)• 3,34 A (kontinuerlig)
90 W	<ul style="list-style-type: none">• 5,62 A (maksimum ved 4-sekunders puls)• 4,62 A (kontinuerlig)
130 W	6,70 A (kontinuerlig)

Nominell utgangsspenning 19,5 +/-1,0 VDC

Dimensjoner:

Strømadapter

65 W:

Høyde	28,30 mm (1,11 tommer)
Bredde	137,20 mm (5,40 tommer)
Dybde	57,80 mm (2,27 tommer)

90 W:

Høyde	22,60 mm (0,88 tommer)
Bredde	147,00 mm (5,78 tommer)
Dybde	70,00 mm (2,75 tommer)

130 W:

Høyde	25,40 mm (1,00 tommer)
Bredde	154,70 mm (6,09 tommer)
Dybde	76,20 mm (3,00 tommer)

Temperaturområde:

Under bruk	0 °C til 35 °C (32 °F til 95 °F)
Ikke i bruk	-40 °C til 65 °C (-40 °F til 149 °F)

Fysiske mål

Vostro 3350:

Høyde	27,30 mm til 29,80 mm (1,07 tommer til 1,17 tommer)
Bredde	329,20 mm (12,96 tommer)
Dybde	228,50 mm (9,00 tommer)
Vekt (minimum)	2,04 kg (4,50 pund)

Vostro 3450

Høyde	30,60 mm til 33,20 mm (1,20 tommer til 1,31 tommer)
Bredde	343,00 mm (13,50 tommer)
Dybde	245,80 mm (9,68 tommer)
Vekt (minimum)	2,28 kg (5,02 pund)

Vostro 3550/3555:

Fysiske mål

Høyde	30,40 mm til 34,80 mm (1,20 tommer til 1,37 tommer)
Bredde	375,40 mm (14,78 tommer)
Dybde	260,20 mm (10,24 tommer)
Vekt (minimum)	2,47 kg (5,45 pund)
Vostro 3750:	
Høyde	30,80 mm til 34,80 mm (1,21 tommer til 1,37 tommer)
Bredde	418,40 mm (16,47 tommer)
Dybde	286,70 mm (11,29 tommer)
Vekt (minimum)	3,00 kg (6,62 pund)

Omgivelser

Temperatur:

Under bruk	10 °C til 35 °C (50 °F til 95 °F)
Under oppbevaring	-40 °C til 65 °C (-40 °F til 149 °F)

Relativ fuktighet (maks.):

Under bruk	10 % til 90 % (ikke-kondenserende)
Under oppbevaring	5 % til 95 % (ikke-kondenserende)

Luftforurensningsnivå

G1 eller lavere, som definert i ISA-S71.04-1985

Kontakte Dell

kontakte Dell



MERK: Hvis du ikke har en aktiv Internett-tilkobling, kan du finne kontaktinformasjon på fakturaen, følgeseddelen, regningen eller i Dells produktkatalog.

Dell tilbyr flere nettbaserte og telefonbaserte støtte- og servicealternativer.

Tilgjengeligheten varierer etter land og produkt. Det kan hende at enkelte tjenester ikke er tilgjengelige i ditt område. For å kontakte Dell for spørsmål om salg, teknisk støtte eller kundeservice:

1. Gå til **support.dell.com**.
2. Velg din støttekategori.
3. Hvis du ikke er kunde i USA, velg din landskode nederst på siden eller velg **Alle** for å se flere valg.
4. Velg ønsket tjenestetype eller kundestøttetype basert på de behovene du har.